



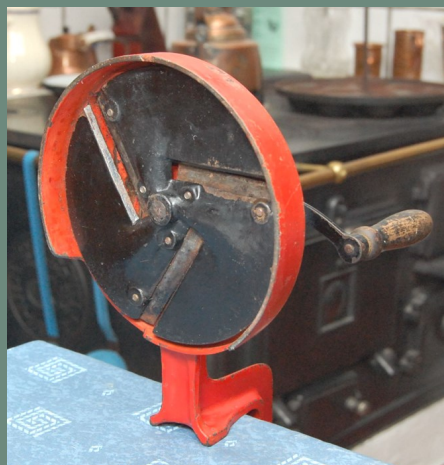
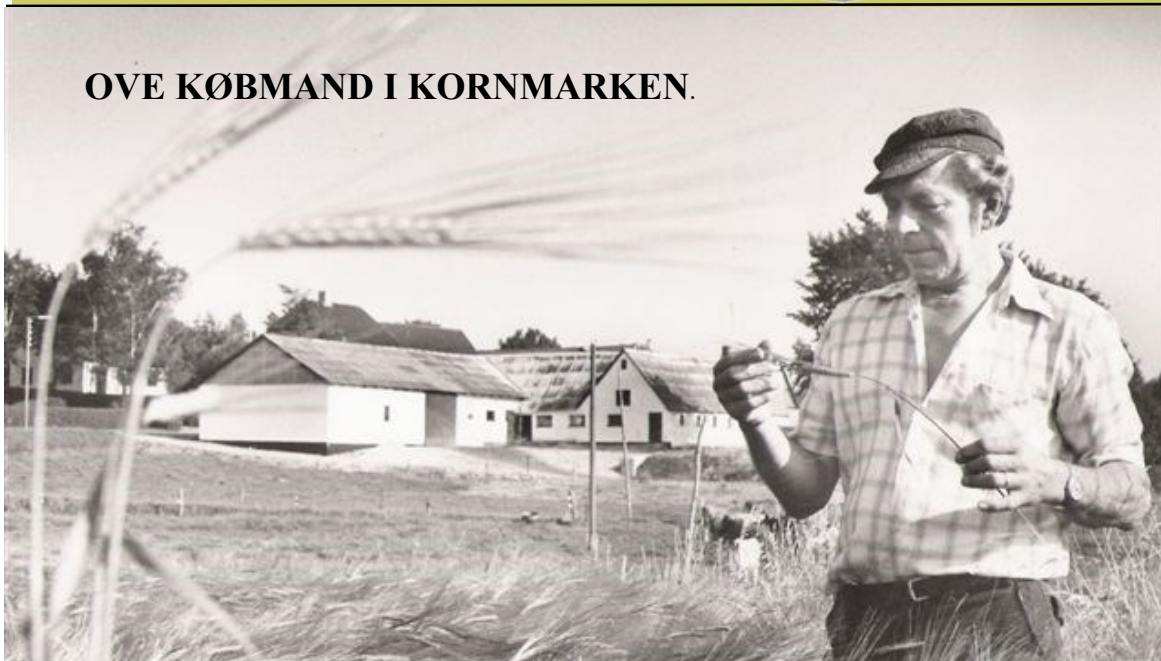
**LARS  
BYGGER  
OM I  
SØSTED**

9. Årgang nr. 1 2009

# FÆLLED

BLADET  
FRELTOFTE, LUMBY & SØSTED

## OVE KØBMAND I KORNMARKE.



GÅDEN LØST



NYT GADENAVN I LUMBY



## REDAKTIONEN

Jens Ole Storm Pedersen, bladredaktør, tlf. 65 90 11 78, [vestergaardstorm@mail.dk](mailto:vestergaardstorm@mail.dk)

Finn Ekelund, grafisk tilrettelæggelse, tlf. 65 90 25 01, [finnekelund@email.dk](mailto:finnekelund@email.dk)

Else-Marie Albrekt, Søstedvej 19, tlf. 65 99 15 59, [else-marie@syssel.dk](mailto:else-marie@syssel.dk)

P.C. TRYK

## FÆLLED BESTYRELSEN



Fmd. Jens Ole Storm  
Pedersen, Mosevej 4,  
tlf. 65 90 11 78  
[vestergaardstorm@mail.dk](mailto:vestergaardstorm@mail.dk)



Per Emil Eskildsen, Freltofte-  
vej 3, tlf. 65 92 69 27  
[smilee@mail.dk](mailto:smilee@mail.dk)



Kasserer Svend Johnsen,  
Mosevej 17, tlf. 65 90 25 75  
[svendjohnsen@gmail.dk](mailto:svendjohnsen@gmail.dk)



Suppleant Birte Nybo  
Jørgensen, Lumbygade 1,  
tlf. 65 90 11 53



Else-Marie Albrekt,  
Søstedvej 19, tlf. 65 99 15 59,  
[else-marie@syssel.dk](mailto:else-marie@syssel.dk)  
Bladudvalg



Inge Frandsen, Mosevej 10,  
tlf. 65 90 13 36  
[ihf\\_63@yahoo.dk](mailto:ihf_63@yahoo.dk)  
Distributør



Webmaster Finn Ekelund tlf.  
65 90 25 01  
Bladudvalg

FÆLLEDENS hjemmeside er  
[www.freltofte.info](http://www.freltofte.info)

**FÆLLEDEN** er en fælles landsbyforening for Freltofte, Lumby & Søsted, hvor alle er velkomne – uanset alder, køn, stand, religion, etnicitet, partitilhørsforhold & bopæl. Foreningen har lejet en tønde land på Freltoftevej 43, hvor der er skabt en fodboldbane, to petanque baner, gynger, klatrestativer og legehus.

**Fælledens** formål er at *fremme, dyrke og styrke lokalfællesskabet gennem forskellige sammenkomster og kulturelle arrangementer.*

**Kontingentet** er i 2009 **100 kr.** Medlemmer, der får postsendt Fælled Bladet, skal i 2009 betale 35 kr. ekstra for porto.

Kontingentet kan indbetales kontant til et bestyrelsesmedlem, eller via netbank i SYDBANK Nr. Lyndelse-afdeling, reg. nr.: **6845**, konto-nr.: **2 3 4 5 6 7 8**

## VELKOMMEN TIL EN NY SÆSON I FÆLLEDEN

Landsbyforeningen Fælledens arrangementer i 2009 er som noget nyt allerede fastlagt, og som en ekstra medlemsservice, er der ilagt et løst ark i dette blad, med en oversigt over årets kommende begivenheder, lige til at sætte på opslags-tavlen eller køleskabet, til fælles gavn og ihukommelse.

Første 2009 arrangement i Fælleden er:

**Fastelavn, søndag den 22. februar kl. 14.00.**, som denne gang holdes i Lene og Jimmi Damsgaards garage på adressen Freltoftevej 41, Freltofte. Kaffe, øl og vand, samt kager kan købes til rimelige priser. Der er til både børn og voksne fastelavnstønder, man kan afreagerer på. Kom udklædte – både børn og voksne.

**Generalforsamlingen** afholdes i Nyboe Selskabslokaler, Freltofte, søndag den 22. marts kl. 14.00. Inden selve generalforsamlingen holder **Torben Lindegaard Jensen** et lysbilledforedrag. Læs mere andetsteds i dette blad om generalforsamlingen og om foredragsholderen.

**Fælled Bladet** vil udkomme 3 – 4 gange i 2009. Til at lave bladet er der nedsat et bladudvalg på tre personer. Redaktionen består af Else-Marie Albrekt, Finn Ekelund, som laver opsætningen, og som redaktør, Jens Ole Storm Pedersen.

Vi modtager gerne oplysninger om nyheder, navnestof; nyfødte, konfirmander, runde fødselsdage, jubilæer, dødsfald, ligesom vi med fornøjelse modtager indlæg fra læserne, så som: læserbreve, synspunkter, beretninger, billeder og andre gode historier fra Fælled landet.

**Kontingentet** er uændret 100 kr. for et års medlemskab, og 35 kr. ekstra for medlemmer der får Fælled Bladet postsendt. Det kan ikke svare sig for en lille forening som Fælleden, at få lavet giroindbetalingskort, så derfor beder vi så mindeligt om, at i der har mulighed for netbank overførsel, indbetaler kontingentet på vores konto i Sydbank: **6845 234 5678**. Man kan også betale kontingentet til et bestyrelsesmedlem. Sørg for at få betalt inden generalforsamlingen, hvis man ønsker at deltage, og stemme, til denne.

Man kan også undlade at betale. Så er man automatisk udmeldt af foreningen, og modtager ikke længere Fælled Bladet. Dette nummer af Fælled Bladet får alle, som har betalt medlemsbidraget i 2008.

### Murermestre Brdr. Knudsen Årslev ApS



Stationsvej 169  
5792 Årslev  
Tlf. 6599 1122



**60. Poul Bent Larsen**, Mosevej 7, Freltofte, fylder 60 år lørdag den 28. februar.

Poul Larsen er født og opvokset på en gård beliggende på Hårslev mark, Nordfyn, blandt syv søskende.

Han blev udlært som klejnsmed, og har arbejdet på Lindø skibsværft i 38 år, hvor han laver trapper, rør- og ventilation.

I 1988 flyttede han med familien, ind på landejendommen på Mosevej 7, og her hygger han sig, især med brændekløvning.

**NYE LOKALER TIL LOKALHISTORISK**  
Lokalarkivet for Nr. Lyndelse Sogn, har



holdt flyttedag. Arkivet blev i løbet af november 2008, flyttet fra den gamle inspektørbolig på Carl Nielsen-Skolen, i Nr. Lyndelse, til den tidligere Nr. Søby Skole.

Her har arkivet fået både bedre og større lokaler og er blevet nabo til Lokalarkivet for Nr. Søby Sogn.

De to arkiver er ikke slået sammen, men når man nu bor dør om dør, er der aftalt et udvidet samarbejde, med fælles indkøb, og fælles åbningstider.

Åbningstiderne er: 2. tirsdag i måneden kl. 14.00 – 17.00, og 4. tirsdag i måneden kl. 19.00 – 21.00.

Desuden kan Nr. Lyndelse arkivet besøges uden for åbningstiden, efter aftale med arkivleder Jens Willumsen.

Fælleden har nydt godt af arkivets villige udlån af billeder til Fælled Bladet, og det kan klart anbefales Fælledmedlemmerne, at aflægge arkivet et besøg – måske har de dokumenter, kort og billeder over lige netop dit hus.

Her engang i begyndelsen af det nye år, vil de nye arkivlokaler blive officielt indviet med fest og musik ved et åbent hus arrangement

#### **POULA - IKKE PAULA**

Mindeordet over gårdmandskonen på Rønnegård i Freltofte i forrige nummer af Fælled Bladet, var desværre behæftet med en væsentlig fejl. Den korrekte stavemåde på afdødes fornavn er **Poula**, og ikke **Paula**. Hendes fulde navn var: **Poula Elisabeth Grønnegaard Madsen**, og hun døde 28. februar 2008.

Endnu en navnefejl havde indsnøget sig i forrige nummer. I beretningen om *Ostemanden i Freltofte* blev det oplyst at en tidligere beboer i huset på Freltoftevej 24, hedder Dagny. Det er forkert! Hun hedder Emmy!

Huset blev bygget ca. 1930, af Kasper Larsen, i samarbejde med den tids store muremester i Freltofte, Peter Nielsen.

## Hvad er det?

### **DET ER EN BØNNES- NITTER!**

*I forrige nummer af Fælled Bladet søgte Else-Marie Albrekt hjælp blandt læserne, til at opklarer funktionen af et gammelt husholdningsredskab, som hun havde modtaget i sit lille hverdagsmuseum.*

*Den sag må nu betegnes som opklaret, og Fælled Bladet takker for de mange*



*indkomne bud.*

*Else-Marie Albrekt beretter følgende: Få dage efter udgivelsen af Fælled Bladet havde jeg Børge Gerken, Grønrosevej 4, i telefonen.*

*"Den er til tobak! Når tobaksbladene tørrer, krøller de sammen, og passer lige netop ned i den snævre åbning, de bliver skåret så tæt, at de kan bruges til fintobak".*

*Et par dage senere ringede telefonen. Det var Børge Gerken igen: "Det er vist alligevel ikke helt rigtigt med den tobak. Jeg*

*har besøgt en bekendt i Nr. Søby, som kunne fortælle mig, at hun var ejer af en lignende snittemaskine, og netop havde haft den i brug til årets høst af bønner fra kolonihaven."*

*Ja, så var vi jo lige vidt.*

*Nu er det sådan, at Jens Ole Storm, har sin faste gang i Den fynske Landsby, hvor han bragte emnet på bane i frokoststuen. Straks var der en, der mente at have set en tilsvarende genstand, som den her afbildede, i et af magasinerne, men hvor, var ikke lige til, at sige. Nu traf det sig imidlertid så heldigt, at kogekonen fra Landsbyen kunne fortælle, at hun havde en tilsvarende derhjemme, dog i blå udgave, som hun brugte til snittebønner.*

*Så fandt vi ud af det.*

*Ved nærmere eftertanke, er den lille køkkenmaskine sandsynligvis alligevel blevet brugt til tobak, når den nu alligevel var i huset, efter "ved hånden værende princip".*





*Bjørneklørerne står og ser flotte ud*

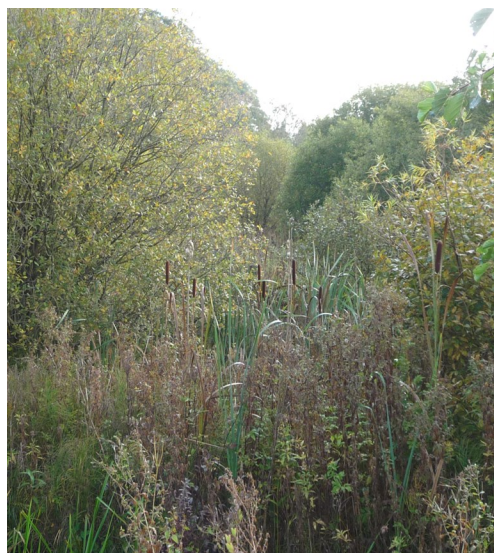
## MORGENVANDRING I FRELTOFTE MOSE



*Tekst og foto  
Finn Ekelund*

En fredag morgen, hvor solen lige var stået op. Der var næsten ikke nogen skyer på himmelen. En perfekt dag til en morgenvandring i Freltofte Mose. På med gummistøvlerne, det varme tøj, bevæbnet med kamera og nysgerrighed.

Det første stykke vej går ned af den asfalterede Mosevej, med udsigt til den ny vindmølle og de forskellige gårde, som dukker frem af morgendisken. Efter Thuehuset, går man over Vindinge Å som har sit udspring i Mosen. Vindinge Å løber tværs over Fyn og



*Hvis man mangler lidt dekoration så er der meget materiale i mosen. Her er dunhammer i massevis*



**Indgangen til mosen og den formodede postrute**

ender sit løb i Holckenhavn fjord.

Lige efter højresvinget begynder den egentlige tur.

På højreside af Mosevej, er der et område, som er helt tilgroet med bjørneklo. De er ikke blevet fældet i år og behandlet. Frøene vil så spire mangfoldigt til næste år. Overfor går det en sti ind i vildniset, den er ryddet af lodsejeren, så han kan komme ind på folden med sine køer, men her til morgen er der ikke nogen dyr, som man skal tage sig i agt for.

Der er en alskens mangfoldighed af græsser og vandplanter bla. dunhammerne som står der med sin brune top. Man skal ikke lede længe førend der er nogle planter der har overlevet deres ensartethed i ca. 245 millioner år – de var her længe førend dinosaurerne, som uddøde for ca. 65 millioner år siden, nemlig padderokkerne. Det er en plante som ynder fugtige steder og som formerer sig ved rotskydning. Meget flotte er de her i mosen og ca. en halv meter høje, men hvis man har besøg af dem i sin urtehave er de beslægtet



**De døde træer der ikke er så døde endda**

med skvalderkål og andet ukrudt som næsten ikke er til at fjerne. Man kan lige skimte mosen til højre, gennem de halvt væltede, mosbeklædte træer og det bunddække, som fylder godt op i mosen, men selvom træerne er væltet så er der stadig liv i dem. Man kan se en masse skud der søger opad mod lys, men indtrykket er at mosen lever sit eget stilfærdige nedbrydelige liv, men lugten er frisk fra det dugvåde græs.



**De halve meter høje padderokker**

Der er ikke megen fuglekvidder, mens jeg går der, men der kan da høres lidt piben i træerne nu og da. Fuglene er også for langt væk så de kan ikke artsbestemmes.

Der var engang for længe siden en postrute rundt i Freltofte og den gik bla. gennem mosen og jeg befinder mig på et stykke af den gamle rute og vil prøve at gå postruten gennem mosen. Underlaget virker rimeligt stabilt, selvom der inden for få meter fra stien er tydelig tegn på at det er sumpet. Efter ca. 100 mtr. kommer man ud på den åbne eng. Her følger man hegnet over til det næste lille



**De gamle krogede træer**



**Den lille gangbro ind i skoven**

skovstykke. Efter at have prøvet et par gange at komme ind i skoven (blev forhindret af vådområder) fandt jeg en lille sti og lidt længere fremme, en lille gangbro over en å. Her er der en sti som er lidt forhøjet over vandniveau, så man kan komme tørskoet gennem skoven. I lysningen, kan jeg skimte Peter Boysens hus, det må være her at posten har gået sin gang når han skulle rundt.

Her vælger jeg at gå tilbage ad den samme rute til den asfalterede Mosevej. Ikke langt er man kommet, førend man kan komme gennem træerne der omkranser mosen og komme helt ned til vandet. Der er ikke en vind der rører sig, så der er "havblik" på overfladen. Nogle duer flyver lavt over vandet og giver lidt krusninger men ikke noget der forstyrrer Skøjteløbernes faren hen over vandet. Tæt på ser det ud til at de laver nogle store bølger i deres jagt på føde.

Tæt på vandkanten vokser der champignon under de nedfaldne blade hvor de i ro og mag kan sprede deres mycelium



**Mosen med havblik**

så her skal man have øjnene med sig.

På den anden side af vejen er der en hel række birketræer som strækker sig bladløs opad og det giver et nøgent dekorativt indtryk som de står der samlet i række.

I svinget efter det store mosehul går jeg til venstre ad et traktorspor og går langs skovbrynet, hvor jeg kommer til det sted, hvor der en gang i tidernes morgen var en teglovn, men nu er der ikke flere spor tilbage her, udover en træomkranset gammel mergelgrav, opfyldt med marksten, så jeg forlader området igen og går tilbage og videre ud af Mose-



**Skøjteløbernes store bølgegang**



**Hvis man er heldig så kan man finde champignon.**

vej og ind i skoven en ca. 200 mtr. længere fremme, faktisk der hvor Vindinge Å har sit udspring, men den fandt jeg ikke her. Her på dette stykke af mosen er det næsten som at komme ind i en jungle. Væltede træer, meget blød bund og tæt voksende træer. I en lille lysning er der en foderplads til fasaner og andet fugleliv. Der var noget der puslede i skovbunden så jeg satte mig på hug ganske





*Birketræerne står knejsene*



*Den butsnuet frø der lige dukker op fra bladene*

mus stille og fik øje på den butsnuet frø. En lille frø der kan blive op til 9 cm lang, men som lever naturligt på disse breddegrader.

En anden gang vil jeg gå en tur på Kærlighedsstien for enden af Mosevej



*Foderpladsen til fasaner*





*Ove Nielsen hygger sig varmt i stalden med katten, barnebarnet Rune og  
naboens datter, Lærke Reenberg Rindvig  
Foto: Carsten Reenberg 1983..*

## LIV OG HANDEL I FRELTOFTE



Af Jens Ole Storm  
Pedersen

En beretning om detailhandlens ud- og udvikling, en købmandsslægtskrønike, og lidt om strukturudviklingen på landet, og i landsbyen Freltofte.

### LOVEN OM NÆRINGSFRIHED.

I 1857 blev loven om næringsfrihed vedtaget, trods voldsomme protester fra den etablerede handelsstand. Denne næringsfrihedslov var et resultat af de nye liberale strømninger i samfundet, efter den nye forfatning -5. juni grundloven 1849 - og er måske en af de mest betydningsfulde samfundsændrende love, der er givet her i landet. Loven var med til at bane vejen for andelstiden og industrialiseringen, som så småt opstod efter rigets smertelige tab af Slesvig-Holsten i 1864 – *hvad udad tabes, skal indad vindes* – og især som følge af de drastiske fald af kornpriserne i 1870-erne.

Denne lov satte en brat stopper for købstædernes monopol på handel og håndværk, det privilegium der netop havde gjort byerne til købstæder i middelal-



deren. Også håndværkernes tvungne laugs-organisering faldt, sammen med toldboderne og byportene.

I landsbyerne lavede man selv hvad man havde behov for. Det var overvejende endnu et pengeløst samfund – naturlieøkonomi - og man var forholdsvist selvhjulpne og selvforsynende. Grundlaget for hele livet var hvad man kunne avle i mark og stald, og alting lavede man selv. Havde man råd, og ville man have noget ud over det sædvanlige, måtte man til torvs i den nærliggende købstad.

Ikke al håndværk var forbeholdt købstæderne. I landsbyerne var de såkaldte bondehåndværkere tilladt, håndværk som blev regnet for primitivt, men som var nødvendige for opretholdelsen af landsbyernes funktioner. Det var først og fremmest smeden, samt bygningshåndværkere, bødkere, o. lign. Der fandtes også omvandrende handelsmænd, som solgte hoser og tingeltangel, og så må man ikke være blind for en muligvis omfattende tuskhandel.

Små tyve år før næringen blev givet fri, og handel og småindustrier kom til i landsbyerne, og før den gryende industrialisering og andelstid begyndte, og før forædlingen, omsætningen og indtjeningen voldsomt steg i landbruget, kan man i folketællingen 1840 se hvilke erhverv der fandtes i landsbyen Freltofte, udover landbrugerne. Der var otte vævere, en smed, en snedker, en slagter, en bødker, en træskomand, en hørhegler, og to mu-

*Vesterport i Faaborg, er en af de få endnu bevarede byporte i Danmark. Alle danske købstæder havde byporte, som dannede skarpt skel mellem privilegeret by og bondeland. Der blev opkrævet told af handlende i porten, såkaldt accise. Efter 1857 blev de fleste byporte nedrevet, byerne sprængte de gamle rammer, og de gamle bymarker blev efterhånden bebygget.*

sikanter. Mere overraskende er det at finde en *muurmester*. Der blev ikke bygget grundmurede huse i landsbyerne på dette tidspunkt, så traditionelt murerarbejder hørte købstæderne huse til, og blev regnet som dyrt og avanceret håndværk. De første grundmurede almindelige gårde i sognet blev opført i Nr. Lyndelse i 1861, efter den store brand i byen. Denne *muurmester* har sikkert været en som havde god forstand på at ælte ler, både til gulv og udfyldning af tavlene mellem bindingsværket, og har også kunnet murer med primitivt fremstillede soltørrede lersten.

Der var også noteret to kvinder med erhverv: en væverske, og en sypige.

#### **KØBMANDSBUTIK BLEV TIL BRUGSEN**

Snart bredte næringslivet sig som en steppebrand ud over det ganske land, og udviklingen kom hurtigt til Freltofte, markant synliggjort i opførelsen af den store hollandske kornmølle i 1858.

På nuværende adresse Freltoftevej 27, blev omkring 1860 oprettet et handelssted, af købmand Brandt.

I 1892 blev dette handelssted omdannet til andelsindkøbsforeningen *Freltofte og omegns Brugsforening*.



*Freltofte Mølle ca. 1925. Møller Kristian Kristiansen, hans, efter sigende bomstærke kone, Kirstine, og deres to børn, Martha og Niels Christian.*

55 medlemmer havde indbetalt hver 5 kr. i indskud, og købte handelsstedet af købmand Chr. Sørensen for 3800 kr. Brugsens historie vil blive nærmere beskrevet i et senere Fælled Blad.

Ny teknologi, industrialiseringen og andelsbevægelsen gik hånd i hånd, og skabte velstand. Byens fabrikker masseproducerede nu billige varer, som blev omsat i butikkerne, og landbefolkningen købte nu ting, som de tidligere selv havde lavede. De tunge kvindearbejdsområder, såsom storbagning i de gamle bageovne, ølbrygning, og kartning og spinning, gled langsomt ud af husholdningen, og gav husmoderen mere tid, som især med ildhu blev omsat i haveanlæg og arbejde. For landboerne blev nu en stor og righoldig blomsterne velpasset have, et vægtigt symbol for velstanden.

Ingen i Freltofte, Lumby, Søsted og resten af kongeriget, havde vel i 1950 kunnet forstille sig de voldsomme strukturændringer i samfundet, som stod lige for døren, og som på få årtier afviklede bonde- og andelskulturen i landsbyerne, med voldsomme butiks- og landbrugsnedlæggelser til følge.

I 1950 var der i hele landet 197.000 landbrug, lige fra det mindste husmandsbrug til de største godser. Alle drev de deres landbrug, men husmænd med under 10 tønder land jord, måtte oftest have arbejde ved siden af bedriften – i gå- eller cykelafstand fra hjemmet – for at supplere indtægten. Det efterlod hustruen hårdtarbejdende tilbage på ejendommen, hvor hun passede børn, hus, have, stald og til dels markarbejder. Gårde på 30 – 40 tønder land gav rigeligt afkast til hele familien, og til både karl og pige. Mand og kone indgik i et arbejdsfællesskab, hvor konen tog sig af børn, hus, have og madlavning, mens manden tog sig af stald- og markarbejdet.

40 – 50 år senere havde hele denne model rykket sig. Ingen levede længere af husmandsbrug – nu var det proprietæren med 100 tdr. land – der ikke havde

investeret i stor husdyrproduktion - som nu måtte arbejde ved siden af bedriften, ligesom hans kone.

Her i år 2009 er der kun omkring 15.000 fuldtids landbrug tilbage i Danmark, og brugene bliver stadig færre og større. I Freltofte, Lumby og Søsted området er der i dag kun to fuldtidslandbrug tilbage, og de må endda regnes som småbrug.

Først begyndte mekaniseringen af landbruget. Den lille grå Ferguson gik sin sejrsgang, og erstattede langsomt arbejdshestene. En del af de ældre bønder beholdt for en sikkerheds skyld et par heste, for som mange sagde: *man ved jo aldrig med det maskineri*, men i virkeligheden nænnede mange ikke at skille sig af med hestene. Landbruget affolke- des, og arbejdspladserne flyttedes til byerne. God solid kost og logi, middel løn og lange arbejdstider, kunne slet ikke

konkurrerer med bedre løn og kortere arbejdstider, og snart også eget parcelhus, så mekaniseringen af landbruget blev yderligere forstærket fra 1960-erne, samtidig med at det nye industri- og service- samfund tordnede frem. Eget hus, ferierejser og bil var pludselig inden for rækkevidde for den almindelige arbejder, mens de traditionelle livsværdier og vilkår drastisk ændrede sig i landsbyerne.

Det var *udviklingen* sagde man, og yderligere effektivisering og specialisering var kodeordet for væksten, og overlevelsen.

Udviklingen betød også at de små landsbyskoler blev nedlagt og samlet i store nye centralskoler. Carl Nielsen Skolen blev bygget i 1960, indviet i 1962, og erstattede skolerne i Nr. Lyndelse, Dømmestrup og Freltofte. Landsbyerne blev nu også affolket af børnene, og snart også af kvinderne, som kom ud



*Huset på Freltoftevej 23, bygget omkring 1930 på Brugsens jord. Her var der i mange år manufaktur-, cykel- og radioforretning. Læg mærke til det bevarede emalje reklameskilt på gavlen. Cykelhandleren solgte også Kosan flaskegas.*



*Butiklokalet i Brugsen, inden ombygningen til selvbetjening sidst i 1970-erne.*

**Malermester  
Ole Lundgren**

**Tlf. 65 90 19 16  
Mobil 28 14 50 90**

Mosevej 18, Freltofte

Mange års erfaring  
indenfor faget

på arbejdsmarkedet. I dag virker landsbyerne folketomme i hverdagens dagtimer. Her er ingen butikker, børn som leger, arbejdende mænd og kvinder. Kun de ældre, arbejdsløse og folk som tilfældigvis har fri, er tilbage.

Sammenlægninger af de gamle sogneråd skete i 1966, og allerede endnu engang i 1970, med den store kommunalreform – en reform der udviskede skellet mellem by og land, men samtidig gav By- og Landzonenloven, der forhindrede nybyggeri i landsbyerne, og samlede al udvikling i få udpegede vækstområder – Nr. Lyndelse frem for Freltofte - en strukturudvikling som tog livet af de sidste detailhandler på landet.

Med velstanden øges også privatbilismen, og vejene udvidedes og blev asfalteret. Med den voksende mobilitet og arbejde langt væk fra hjemmet, handlede man ikke længere lokalt, men købte hvor det var billigst. I dag tager det jo kun 20 minutters kørsel, at nå Bilka og Rosengårdscenteret i Odense, og mange dis-

countbutikskæder er kommet til de seneste 20 - 30 år.

I Freltofte lukkede bageren og forsamlingshuset midt i 60-erne. Bageriet fortsatte som brødudsalg indtil 1975. Købmandsparret Harald og Sinne Hansen lukkede i 1977, og Brugsen – efter et par retningsforsøg – i 1981.

Lumby havde endnu i begyndelsen af 1970-erne en købmandsforretning på adressen Langagergyden 28, hvor vognmand Jonni Jørgensen bor i dag. Her var for øvrigt grønsagssalg fra garagen, indtil for få år siden. Der havde været endnu en høker i Lumby, og Søsted havde også haft en. Endnu sidst i 1970-erne var der en købmandsforretning på Jyllandsgyden.

I 1990 blev der på Freltoftevej 23 - hvor der tidligere havde været manufaktur- og cykelforretning - åbnet en nærkiosk – Lottes Biks – hvor man kunne købes slik, is, øl, vand m.m. Det var Villy Sands daværende samlever der åbnede

butikken. Hun solgte også smykker og koralsten, som hun vist selv lavede, og nok var hendes hovedformål med biksen. Kiosken havde kun åbnet 6 timer i døgnnet, men butikken medførte alligevel en vældig polemik, både i landsbyen og i lokalmedierne, som især handlede om trafikforhold og børnesikkerhed i byen. I øvrigt eksisterede butikken kun i kort tid.

En pudsigt detalje ved huset, er det endnu bevarede Kosangas emaljeskilt på gavlen, der vidner om bygningens tidligere funktion som forretningsejendom, og om at cykel- og radiohandleren også solgte flaskegas.

#### **DEN GAMLE KØBMANDSFAMILIE I FRELTOFTE**

I tre generationer levede og virkede familien Nielsen både som købmænd og landbrugere i Freltofte, og beretningen om denne slægts historie, er også fortællingen om udviklingen i Freltofte, fra den spæde start af småhandel efter næringsloven i 1857, gennem andelstiden,



*Bolstedet på Freltoftevej 31, ca. 1940. Her drev Rasmine og Kristian Nielsen købmandsforretning fra omkring 1873-90.*



***Købmandsparret i Freltofte 1873 – 1928, Rasmine og Kristian Nielsen.***

frem til afviklingen af det traditionelle landsbyliv i vor tid.

I begyndelsen af 1870-erne kom det nygifte ægtepar, Kristian og Rasmine Nielsen til Freltofte, hvor de bosatte sig i husmandsstedet på Freltoftevej 31.

Rasmine, som var født i Nr. Lyndelse, drømte om sin egen butik, og åbnede en

lille forretning i huset, hvor hun bl.a. solgte hjemmebagt brød. Kristian, som var fra Lørup ved Ryslinge, var i begyndelsen mest interesseret i landbruget, og lejede blandt andet det stykke byjord der lå overfor, på den anden side vejen. Her havde han et par køer gående. På byjorden sprang der dengang en naturlig kilde, hvor mange folk i byen hentede deres vand. I 1910 blev forsamlings-huset opført på byjorden. Kilden er nu tørlagt og bortdrænet, men lå efter sigende, midt under gulvet i forsamlingshuset.

Omkring 1890 købte Kristian og Rasmine Nielsen gården på Freltoftevej 8. Gården var hidtil blevet ejet af et ældre ægtepar, som måtte få et par værelser på gården til aftægt. De måtte selv vælge 3 fag i stuehuset, og valgte naturligvis de 3 bedste fag, som uheldigvis lå lige midt i stuehuset! Derfor blev Kristian og Rasmine boende endnu nogle år i deres bolig, nu på adressen Freltoftevej 33, hvorfra de drev landbruget.

Samme år som gården blev købt, bygge-

**GLARMESTER  
TIM DEGN**

**DØGNSERVICE  
20 72 13 99**

Freltoftevej 40,  
Freltofte

Alt glarmesterarbejde og  
forsikringskader udføres





*Gården og købmandsbutikken på Freltoftevej 8, fotograferet midt i 1920-erne.*

de de vinkelret ud fra stuehuset, parallelt med gaden, en bygning på 3 fag, opført i bindingsværk og med stråtag – den ældgamle byggeskik - som endnu blev praktiseret i slutningen af 1800-tallet. Her kom købmandsforretningen nu til at ligge.

Efter nogle år flyttede Kristian og Rasmine endelig ind på gården, med drenge Peder, Knud og Karl.

Peder Nielsen købte senere et husmandssted i Kohaven, og blev derfor kaldt for Peder "Kohave". Det er den ejendom på Grønmoosevej 8, der sidste år var udbudt til salg, efter at Mogens Hansen er kommet på plejehjem. Peder "Kohave" Nielsen var far til nu afdøde Rasmine, beskrevet i Fælle Blad nr. 1, 2006. Hun var således opkaldt efter sin farmor, og hun nåede at leve i 102 år.

Naboskabet med Brugsen var ikke noget problem, og de havde et meget afslappet konkurrenceforhold. Manglede man varer i købmandsforretningen lånte man dem bare i Brugsen, - og omvendt ditto.

Selve butikken i det 3 fags store hus var på ca. 15 kvadratmeter, og fra butik-

ken kunne man gå direkte ind i køkkenet, hvor der altid stod brændevin på bordet – kundeservice! Rasmine var dog tit træt af alle de mandfolk, som sad og drak brændevin og ordnede verdenssituationen i hendes køkken.

Deres yngste søn hed Karl Nielsen. Han kom i lære som billedskærer på bil-

## **Aksel Jensens Tagdækning**

Grønmoosevej 14, Nr. Søby  
5792 Årslev Tlf.. 65 90 18 85



*Tagpapdækning  
Efterisolering  
Tageftersyn og tilbud  
uden forbindende*

ledskærerfabrikken "Rosenhøj" i "Ny Lumby", på Albanivej, men da han var 20 år – i 1909 - kom han hjem og startede sin egen lille industri af cementmursten i en af længerne på gården. Han havde nok bemærket Niels Myrup Simonsen store succes med denne produktion på nabogården, Freltoftevej 5 (se Fælled Blad nr. 4, 2006) Sandet hentede han fra en grav på ejendommen (jævnet ca. 1960), cementblandingen kom i en rystemaskine til vibration og de håndstrøgne sten blev herefter sat til tørring.

Da Kristian Nielsen efterhånden var blevet for gigtvækket, stod Karl også for landbruget og driften af butikken – eller rettere sagt – mest hans kone Magda, som han var blevet gift med i 1920.

Karl brugte megen tid på vareudbringning og hver torsdag var han i Odense efter varer, bl.a. koks fra havnen. Kørslen foregik med hest og vogn, og var dengang en dagsrejse, men i 1926 købte han, som en af de første i Freltofte, en

automobil. Det var en Ford 24. I 1928 døde Kristian hvorefter Magda og Karl overtog ejendommen og videreførte købmandsforretningen og landbruget på 14 tdr. land.

I 1932 byggede de en helt ny forretning med beboelse. Byggegrunden havde de købt af Magdas forældre, som hed Hans og Jensine Hansen. De havde huset på Freltoftevej 37 og frasolgte en jordlod fra deres have, til datteren og svigersønnen, til den nye forretning. Det var meningen at de ville sælge gården og flytte hen i det nye, for at hellige sig købmandshvervet helt og holdent. Men det var blevet krisetider, depressionen gnavede, og det viste sig at være umuligt at sælge gården. I stedet solgte de i 1933 den ny butik til Harald og Hansine Hansen, som netop var hjemvendt fra Amerika (læs herom i Fælled Blad nr. 2 og 3 2006) hvorefter Karl og Magda levede af deres landbrug.

Deres søn Ove Nielsen – i folkemunde naturligvis kaldet for Ove Købmand –



*Købmandsparret Magda og Karl Nielsen, som byggede den nye købmandsbutik, og som solgte den i 1933.*



***Magda og Karls datter, og Oves søster, Minna, står i butiksdøren, 1930.***

overtager gården sammen med sin hustru Edith i 1958. Med hende får han børnene; Jørgen, som grundlagte og stadig har Nr. Søby Slagterforretning – som nu ligger i Nr. Lyndelse - Uffe, som er arkitekt, og datteren Dorthe.

Oves mor, Magda, ville så gerne have at sønnen blev købmand, så han kom i lære i Brugsen, men som han sagde: ”jeg blev hurtigt træt af at veje mel” så han kom ud i landbruget i stedet, og helst på de store gårde. Han arbejdede bl.a. på herregårdene Bramstrup, Hvidkilde, Egeskov og Damsbo. Han brystede sig af, at havde lært den unge Claus Ahlefeldt på Egeskov, at ryge tobak, da den lille greve rendte rundt blandt herregårdsbisserne.

På herregården Damsbo, mødte han sit livs kærlighed, og kommende hustru, Edith, som stammede fra Kalundborg egnen.

Ove Nielsen arbejdede også i mange år for Freltofte murermesteren Cilius, og passede sideløbende sit lille landbrug,

hvorpå han havde 15 Jersey malkekøer indtil midt i 1990-erne, hvor køerne blev solgt, og hovedparten af agerjorden frasolgt til naboen Henning Jensen på Bækgården.

#### **POLITIK OG RÆVEKAGER.**

Ove Nielsen var i tre perioder fra 1974



***Harald og Signe Hansen var netop hjemvendt fra Amerika, da de i 1933 købte købmandsbutikken i Freltofte.***

***Her er de sammen fotograferet på deres sidste arbejdsdag i butikken, efter 44 års virke, den 31. juli 1977.***



*I 1974 besøgte kommunalbestyrelsen i Årslev, fængslet på Søbysøgård.*

– 1985 indvalgt for Venstre i Årslev kommunalbestyrelsen, og var formand for teknisk udvalg indtil 1981, hvor han i skuffelse afslog at fortsætte på posten, selvom borgmester Erling Christensen tilbød ham posten. Til Fyens Stiftstidende fortalte Ove Nielsen om baggrunden: *”Den direkte årsag til, at jeg ikke ønsker at være formand for teknisk udvalg i den næste valgperiode er den måde, hvorpå der har været forhandlet politisk efter valget i Årslev. Især er jeg skuffet over De Radikales troværdighed. Deres opførsel kan jeg ikke acceptere. Jeg synes heller ikke om borgmester Erling Christensens ”kovending”. Efter først at have været vaccineret mod De Radikale, faktisk fire år ud i fremtiden, tager han dem til sig igen – uden at have et decideret flertal imod sig. Jeg vil ikke kunne bestride en formandspost i samarbejde med to*

*halvvejs utroværdige partier”.*

Forhistorien var den, at ved valget i 1981, proklamerede de radikales spidskandidat, lærer Eva Lauritsen, Nr. Lyndelse, at hun gik efter at blive Fyns første kvindelige borgmester. Valget udartede sig således at hun vitterligt kunne blive Fyns første kvindelige borgmester, og på radikalt initiativ, blev et borgerligt samarbejde stablet på benene. Mod et flertal på otte mod syv, så det ud til at borgmester Erling Christensen måtte forlade borgmesterposten. Men de Radikale sprang på målstregen, og Eva Lauritsen tog til takke med en post som menigt medlem af teknisk udvalg, så den såkaldte politiske bombe, blev en våd kineser.

Set fra eftertidens ulidelige klare skær, kan man sige, at de rævekager der dengang blev lavet, er det rene vand i forhold til udviklingen ved de seneste kom-

munalvalg, hvor folk begærligt, har været villige til at skifte parti på valgnatten, for en borgmesterpost. En sådan tankegang og handling lå Ove Nielsen umådelig fjern.

I øvrigt fik Socialdemokraten, og borgmester Erling Christensen i 1981 et kanonvalg, med 20 % af stemmerne i Årslev Kommune, og var klart vinderen af valget, hvilket besværliggjorde de radikales borgmesterdrømme. Situationen kan vel sammenlignes med forrige kommunalvalg i Odense, hvor den radikale Erik Simonsen også proklamerede sig som borgmesterkandidat, men ikke moralsk forsvarligt kunne nappe posten for næsen af valgets store sejrherre, den Konservative Jan Boye.

#### NYE TIDER.

I 1991 døde Edith Black Nielsen, kun 62 år gammel. Det tog hårdt på Ove, og han synede herefter langsomt lidt hen. Han skæmtede selv med, at han nu leve-

de af mælk og tvebakker. I hans velmagtsdage kunne han være både bramfri og slagfærdig, især i festligt lag.

I november 2001 døde Ove Nielsen af kræft, og som han inden da tørt konstaterede: *Det kommer ikke bag på mig. Vores gren af slægten bliver ikke så gamle. Min far blev 74 år, men jeg nåede da at blive 75 år.*

Den tidligere præst i Nr. Lyndelse, Torkild Thaning, gav i sin begravelsestale over Ove Nielsen denne smukke karakteristik, som ikke gives bedre, og nok kan tåle en gentagelse, selv om den har været bragt i Fælled Bladet nr. 3, 2006. Torkild Thaning skriver blandt andet:

*"Ove Nielsen var en smuk mand, markant i trækkene med en profil som en afghansk stammehøvding. Men han var langt fra enhver religiøs eller politisk fanatisme. Man vidste altid hvor man havde ham, men han var ikke altid, hvor man ventede. Når han var så et uhyre reelt et menneske, kom det af en realisme i*



**BOYE**  
**HAIRCONCEPT**  
*af Britt Boye Gudbrand*

**Bregnevej 23 5792 Nr. Lyndelse**  
**Tlf. 65 90 20 20 - 29 43 65 59**



**Ove Nielsen kunne være slagfærdig og bramfri i festligt lag. Her er han en cool charmør, over for hustruen.**

*hans stillingtagen, som gjorde, at han sin traditionsbundethed til trods var åben over for det uventede. Som venstremand ejede han et gammelliberalt frihedssyn, som kom hans omverden til gode og gjorde hans egen verden rummelig.....*

*Hans gang over jorden var til det sidste spændstig og hurtig. Det kunne have været en let gang over jorden, han havde anlæg for det, men han holdt sig til mulden med fødderne godt plantet, hvor han stod. Han havde været ansat på en hel del godser som underforvalter. Det kan være en af grundene til, at han i sin holdning ikke var underlagt de traditionelle klasse- og partiskel, men bevægede sig frit ud og ind i forskellige sammenhænge. Det gav ham en fordomsfrihed i forhold til andre som nu alle disse fremmede flygtninge fra byerne, som flyttede til*

*Freltofte og opløste det tidligere bondesamfunds sammenhænge, men som jo ikke ønskede at isolere sig, men skabte nye sammenhænge. Ove Nielsen gik ind i dem. Han blev aldrig et fortidslevn, men levede med de unge og elskede at diskutere.*

Med Ove Nielsens død i 2001, var en familieæra i Freltofte slut, og en familie af den nye tid, flyttede ind på gården.

Nina Holm og gemalen Kurt Bager overtog ejendommen, sammen med deres to drenge, Emil og Oliver.

De kom fra Hellerup nord for København, med samme drøm, som de mange der flytter fra by til land. Det er et ønske om et godt naturnært liv på landet, med højt til himlen, luft omkring sig, og tryk sund opvækst for børnene. Som Torkild Thaning skriver, så ønsker mange den ny tids tilflyttere ikke at isolere sig, men derimod at involvere sig, og er meget aktive i landsbyernes sociale liv.

Her er Nina Holm og Kurt Bager bestemt ingen undtagelse. De har været et godt aktiv for Freltofte, og de har været åbne, gæstfrie og har engageret sig i omegnens foreningsliv, værende sig skole, idræts-, og landsbyforening. De har blandt andet gæstfrit hvert år lagt lokaler til Fælledens æblemost og fastelavns arrangementer.

I dag kan man ikke med rimelighed længere tale om by og land som to modsætningsfyldte livsformer. Overalt lever man det samme liv, uanset om man bor i Nr. Nebel, Merløse, Brylle eller Ølstykke, kun bygningernes og landsbyernes udseende, endnu til dels sproget, fortæller om en anden tid og om over 1000 års

www.nrsoeby-polstring.dk

**Nr. Søby Auto/møbelpolstring**

Medlem af Landslauget for Autosadelmagere og møbelpolstrere

Bo Thuelund - Gartnervænget 8 - Nr. Søby - 5792 Årslev - 6590 2007 - 2343 6307



historie. Over hele landet deler familierne i dag de samme hverdagsstrukturer, værende sig indenfor medie-, transport-, og arbejdsforhold.



## Har du hørt om os – Sydbank-holdet i Nr. Lyndelse?

Det er os, der står for kompetent rådgivning, holdbare løsninger og god smilende service.

Og du kan være sikker på, at hos os bliver du aldrig bare "et nummer i rækken".

Tværtimod! Vi lægger vægt på at lære dig og dine drømme og planer at kende, så vi kan medvirke til at gøre dem til virkelighed.

Kom ind og hils på, og hør, hvad vi kan gøre for lige præcis dig og din familie.

# **SYDBANK**

*Hvad kan vi gøre for dig*

Kærvej 4 · Nr. Lyndelse · 5792 Årslev · Tlf. 65 90 15 44 · sydbank.dk





*Leena Dalgaard Hastrup er netværkskoordinator og Per Emil Eskildsen kunderådgiver i Sydbank i Nr. Lyndelse og nyindtrådt medlem i bestyrelsen i Fælleden.*



Tekst og foto:  
Anders Kjær

## DEN NYE HAVE I LUMBY

Fælledbladets havekribent har igen besøgt en have i nabolaget. Denne gang styret af et vedholdende rygte om et vildnis, der var blevet revet op med rode og omdannet til en velordnet have med mange små rum og detaljer. Adressen blev opgivet til at være Freltoftevej 3, men selv ihærdig spejden på de daglige ture hen ad Freltoftevej, gav ikke andet resultat end nummer 5 og opefter. Så stor var forundringen, indtil præsen gik op for mig... Haven ligger selvfølgelig i Lumby på den lille stump af Freltoftevej som byggeriet af Eskevej har afskåret fra resten af Freltoftevej.

Haven ejes og passes af Leena Dalgaard Hastrup og Per Emil Eskildsen. Straks ved modtagelsen fralægger Per Emil sig ethvert ansvar for havens tilblivelse, og bedyrer at Leena er mesteren bag værket. Meeen i løbet af samtalen falder der nu lidt for mange bemærkninger fra Per Emil om "de der tunge sten", "genstridige rødder" og "de hundrede-

vis af bittesmå granitsten mellem fliserne" til at jeg kan tro på at han helt kan fralægge sig ansvaret. Men der er nu heller ikke megen tvivl om, at det er Leena, der har haft den kreative bestemmepind, når det gjaldt udformningen af haven.

Familien på 4 flyttede ind i 2005, hvor huset i en periode havde fungeret som udlejningshus, bl.a. for en flygtningefamilie. Og som det så ofte går i med haverne til udlej-

**Nr. Lyndelse EI A/S  
Benny Rasmussen**

**40 17 45 45**

**Lumbyvej 56, Lumby**



***Det der tidligere var et virvar af buske og træer, er nu en lækker åben terrasse med plads til at nyde solen.***

ningshuse, kunne bedene nærmere kaldes krat end bede, og der blev sat en rendegraver på opgaven. Den fik snart revet krat og rødder op, og genopbygningen kunne begynde. Første vigtige skridt var at alliere sig med en havedesigner, som på papiret fik de 800 m<sup>2</sup> mudder og jordbunker til at fremstå som den yndigste have. Med tegningen fulgte en komplet planteliste med over 50 arter på. Til min store overraskelse kostede hele havedesignrens arbejde ikke mere end 3.000 kr.

Med noget der lignede andægtighed lægger Leena havetegningen frem på bordet. Den er plastik-lamineret, men bøjede hjørner, ridser og en indtørret klat jord vidner om at den har tilbragt mange timer udendørs i hænderne på sine ejere. Leena roser den her måde at skabe have på, fordi man kan se i plantelisten hvor mange man skal have af de enkelte planter. Så skal man bare købe dem i planteskolen og plante dem ud, der hvor tegningen viser det. Det samme gælder fliser og



***I baghaven kan Leena og Per Emil nyde udsigten til naboen Mogens Moseholms flotte jyske arbejdsheste. De er dog ikke så populære, når de stikker hovedet ind over hegnet og snupper en nyplantet eller to.***

sten, så alt i alt bliver det i mine øje som at følge en meget avanceret lego-opskrift. På nær nogle ganske få planter der mangler at blive sat, er værket komplet, og de stolte haveejere kan læne sig tilbage og nyde planterne vokse sig til.

Da vi går rundt i haven, bliver det hurtigt klart, at der er tænkt meget over at skabe små og store rum i haven. Samtidig er der masser af små detaljer, der skiller sig ud og gør det hele lidt spændende. Der er flere forskellige slags fliser og belægninger, og det skaber en god variation. Bålpladsen i baghaven er lidt



***Bålstedet danner rammen om mange gode aftener med snobrød og bøffer. I baggrunden ses den nybyggede Eskevej, der har efterladt en lille løsrevet stump af Freltoftevej i Lumby. Nu må vi se om Freltoftevej 1 og 3 i fremtiden får lov at kalde sig Lumbyvænget 1 og 3, eller om de skal bo på Langagergyden.***

sjov, for den er udformet som en 3 meter bred brolagt cirkel med en stegerist hængt op i en fin rustfri galge.

Og så kan selv gamle cirkusheste åbenbart lære nye tricks... for bedst som man synes at man har lavet så mange snobrød i sit liv, at det kan man umuligt lære at gøre det bedre, så kommer bankmanden fra Nr. Lyndelse og siger: ”Jamen vi bruger da rustfrie stålstænger til at bage dem på. Stængerne bliver lynhurtigt brandvarme, så brødene bliver bagt lige hurtigt indefra som udefra.” Så der er i hvert fald et trick jeg skal have prøvet til næste sommer, når vi en gang har fået rystet vinteren af os igen.



domme på vestsiden af Eskevej. Adresseændringen har været i høring hos beboerne, hvor der blev afgivet et ønske om en særskilt adresse. I stedet for at blive en del af Langagergyden, hvilket kommunen foreslog. Kommunen har derfor, på sidste udvalgmøde og på beboernes forslag, besluttet at den lille stump vej fremover bliver til den nye "**Lumbyvænget**" i stedet for Freltoftevej.

### NYT GADENAVN I LUMBY

I slutningen af 2007 blev Freltoftevej skåret over af den nye omfartsvej, Eskevej. Tilbage på Lumby-siden blev der to ejendomme; Freltoftevej 1 og 3.

Siden da har det åbenlyst været til gene for mange bilister, at meget kortmateriale ikke har vist den korrekte vejføring. I hvert fald har det været klart for beboerne i de to ejendomme, at mange ikke har kunnet finde den rette vej til Freltofte i første forsøg, og at gæster, som skulle finde Freltoftevej 1 og 3 ofte havnede på den forkerte side af Eskevej.

Men det bliver der forhåbentligt rådet bod på nu. Faaborg-Midtfyn kommune meddelte i august sidste år at der skulle laves en adresseændring på de to ejen-



*Dette gadeskilt kan snart fjernes*



### Ungt par i Søsted

#### **BLEV TRÆTTE AF BYLIVET OG FANDT ROEN I SØSTED.**

Fælledbladet er blevet inviteret indenfor hos Rikke Ringsing og Lars Hansen, Søstedvej 14, Søsted.

Ilden blusser lystigt i kakkelovnen, som en modvægt til den lidt klamme januar kulde på den anden side af gadedøren. Godt fire mdr. gamle Victor Emil Østergård Ringsing - Hansen blev strøget for, at det hele ikke skulle blive for royalt - sover trygt efter en tur i svømmehallen med mor og moster.

Det er til sommer to år siden, at de to unge mennesker besluttede, at kvitte bylivet for et hus på landet, og det har de



Udfører alt tømrer- og  
snedkerarbejde  
Ring og få et uforbindende tilbud

## **TØMRERMESTER**

# **René Munck**

Vi lover godt  
håndværk og er  
omfattet af

BYG  
**GARANTI**  
ORDNING

**Jasminvænget 1 · 5792 Årslev**

**Tlf. 65 90 22 09 - Mobil 20 22 72 09 - Fax 65 90 18 88**



bestemt ikke fortrudt, bedyrer de begge. Især det gode naboskab, der går igen på hele Søstedvej, lidt hyggelig småsnak og hjælpsomme hænder, sætter de stor pris på.

” I Lars’ familie snakker de meget” indskyder Rikke.

Både Rikke og Lars er opvokset på Midtfyn, nærmere bestemt Ringe, hvor de har gået på henholdsvis friskolen og Tingagerskolen.

Efter endt skolegang fik Rikke arbejde på kostskolen, hvor hun blev gennem nogle år, inden hun startede på en uddannelse til pædagog med speciale i voksne udviklingshæmmede. Rikke nåede lige netop at færdiggøre sin uddannelse inden barselsorloven, og skal derfor snart i gang med jobansøgningerne.

Lars tog to år på efterskole. I første omgang faldt valget på Sydlangelands maritime Efterskole.. Skolen har en meget streng disciplin, og bliver i nogen grad brugt som opdragelsesanstalt for utilpassede unge, hvad der overraskede både Lars og hans forældre; idet Lars bestemt ikke hørte til ovennævnte kategori, påpeger han. Der var kun seks piger



på skolen, og tonen var rå, slåskampe eleverne imellem var mere reglen end undtagelsen, lærerne vendte, som oftest det blinde øje til. Blandt de disciplinære foranstaltninger var en regel om, at kom en elev fem minutter for sent til timen, kostede det 50 armbøjninger, 10 armbøjninger for hvert minut.

Efter et år på Langeland var Lars ikke i tvivl, det havde på alle måder været lærerigt, men skiftet til Glamsbjerg efterskole faldt ham let.

Efter skoleårene gik Lars i gang med en uddannelse til elektriker, og blev fær-



diguddannet fra ELCO og MEK I/S, Odensevej i Ringe, hans gamle mester er i øvrigt Finn Lillelund Hansen, der har frugtplantagen på Søstedvej 9. Efter arbejdstid fik de to unge mennesker ind imellem lyst til, at gå i byen i Ringe, og

**Centrum**  
**VVS ApS**

**Smedemester**  
**Ulrik Andersen**

**20 22 70 66**  
**Privat: 65 94 00 66**

[www.centrumvvs.dk](http://www.centrumvvs.dk)

her mødtes de på Club 54 i 2003.

Efter et stykke tid syntes Lars, at de skulle flytte sammen. Rikke var knapt så sikker. Med fast arbejde på kostskolen og frit ophold hos forældrene så hun ingen grund til, at ændre på tingenes tilstand. Lars flyttede i lejlighed, og efter, at Rikke havde indrettet den for ham, rykkede hun alligevel ind.

Efter endt læretid skulle Lars ind til militæret. Aftenen før skulle der lige festes lidt med vennerne, hvilket resulterede i en brækket arm, sygdommelding i tre måneder, og udelukkelse fra militæret.

For at få tiden til at gå, tog Lars et par fag på HF, og fik studiejob i Bauhaus. Efter noget tid havde han fuldtidsjob, med egen afdeling.

Imidlertid var de unge mennesker blevet trætte af bylivet, de begyndte at se på huse i Midt fynsområdet, og faldt for den lille gule ejendom på Søstedvej, hvor alt åndede fred og ro, og, hvor der stadig kun var en kort køretur til bylivets glæder.

Med ungdommens gå på mod tog de fat på den nye udfordring, der lå foran dem, et hus, der i nogen grad skulle renoveres fra a-z, kun taget og førstesalen var i orden.

Lars skulle desuden lige skifte job, der skulle nye udfordringer til. Han søgte, og fik, job hos værktøjsfirmaet Würth, hvor han sælger materialer til elinstallatører. Lars er således tilbage i sin gamle metier.

For naboerne fulgte en spændende tid.



Materialerne hobede sig op på den lille gårdsplads, men forsvandt hurtigt igen, hvorefter nye materialer dukkede op.

Stuehuset er nu stort set færdigt, og Lars har taget fat på staldbygningen, hvor der skal installeres et stort Ikea køkken. Vinduet over det kommende køkkenbord har en dejlig udsigt over vejen og markerne. Til havesiden er der gjort klar til isætning af to dobbeltdøre, som allerede står parat på gårdspladsen. Renoveringen går ikke længere så hurtigt som Rikke kunne ønske sig, så nu er der også sat håndværker på, dog kun til murerarbejdet.

Hen ad vejen skal ladebygningen ligeledes sættes i stand. Den skal blandt andet bruges til hobbyrum for Rikke, der godt kan lide at sætte gamle møbler i stand.

Ingen tvivl om, at vi også i tiden fremover vil se byggematerialerne dukke op foran huset Søstedvej 14. Nu ved vi lidt om, hvad de skal bruges til.

Tak til Rikke og Lars fordi de inviterede os indenfor

## Har du festen?

-så har vi løsningen!

**selskabslokaler op til 80 personer**

3 retters menu fra **163,-**

Ring og hør nærmere



Freltoftevej 10, Freltofte, 5792 Årslev  
[www.nyboeselskabslokaler.dk](http://www.nyboeselskabslokaler.dk)



#### FOREDRAG I FÆLLEDEN

Inden Fælledens årlige generalforsamling i Nyboe Selskabslokaler, den 22. marts 09, holder **Torben Lindegaard Jensen**, et lysbilledforedrag kl. 14.00, om landbokulturens gamle bygninger.

Han er født her i sognet, i Dømmestrup, og han tog realeksamen i 1964 på Carl Nielsen Skolen, fik elevplads i den daværende Fyens Discontokasse på Flakhaven i Odense, og nåede at blive fuldmægtig i Den Danske Bank, inden han for få år siden gik på efterløn.

I mere end 30 år har han brugt fritiden

på at tage rundt og fotografere gamle gårde og huse, og derved dokumentere deres eksistens, inden de afgår ved "containerdøden", som han selv siger. I alt er det blevet til over 6000 fotografier, og omkring 1600 fotos af dem, viser nu nedrevne landejendomme.

For dette enorme registreringsarbejde med at bevare den danske bondekulturs bygninger, og medvirken til fredningen af 25 fynske gårde, blev han i 1989 kåret til Årets fynbo.

I dag fotografere han også andelstidens gårde, nu i hele landet, men specielt har han kastet sin kærlighed på de Sønderjyske gårde. Han har udgivet to bøger: *Fynske Gårde*, og *Bondegården i Danmark*. og er formand og medstifter af *Foreningen Straatag*, ordførende talsmand i sammenslutningen *Forum for bygningskultur* og kasserer i *Landsforeningen for By & Land*.

Han har til tider krasse kommentarer til måden hvorpå gamle bygninger bliver restaureret og ombygget på, og er blevet kaldet for det fynske svar på Peter Olesen.

Til foråret vil Torben tage en rundtur i Fælled landet, tage nogle fotos, og skrive en artikel herom i Fælled Bladet.

**VVS**  
Q-Kontrol

VVS Garanti

godt håndværk er vores ansvar

**John Nielsen VVS**  
Autoriseret GVS-mester/tekniker

Alt i VVS udføres  
Ring og få et godt tilbud.

Se mere på  
[www.johnsvvs.dk](http://www.johnsvvs.dk)

Spanget 5, Nr. Lyndelse Tlf. **65 90 14 76 – 26 14 14 76**

## INDKALDELSE

### Fælledens årlige ordinære generalforsamling

Afholdes søndag den 22. marts 2009 kl. 14.00  
i Nyboe Selskabslokaler, Freltoftevej 10, Freltofte.

Eftermiddagen indledes med lysbilledforedrag af:  
**Torben Lindegaard Jensen**, som viser lysbilleder af gamle fynske gårde og huse, og beretter om bygningshistorien og hvorledes man kan bevare og værne om bygningskulturen på landet.

Efter kaffen og kagen, som Fælleden er vært for, afholdes den ordinære generalforsamling med følgende dagsorden:

1. Valg af dirigent
2. Valg af referent og stemmetællere
3. Formandens beretning
4. Fælledejerens ”hjertesuk”
5. Regnskabsaflæggelse
6. Indkomne forslag  
*Skal være bestyrelsen i hænde senest to uger før.*
7. Fremtidig virksomhed – ideer til aktiviteter
8. Budget
9. Valg af bestyrelse  
*Følgende bestyrelsesmedlemmer er på valg:  
Inge Højmark Frandsen, Jens Ole Storm Pedersen og  
Per Emil Eskildsen, der som suppleant indtrådte i  
bestyrelsen, i stedet for Karsten Lindhardt.  
Alle tre modtager valg.*
- 9a. Valg af to suppleanter for et år.
10. Valg af revisor og revisorsuppleant for et år
11. Eventuelt