

Hvor  
er  
hunden?

5. Årgang nr. 4. - December 2005

# FRELTOFTE FÆLLED



## NYT LANDSKAB I FRELTOFTE

Landskabet bliver synligt ændret i Freltofte og omegn. EL-selskabet Energi Fyn graver i denne tid alle kabler i jorden og nedlægger samtidig bredbånd. Bortset fra gadebelysningen, så forsvinder alle lysmaster og luftledninger, og det vil rense udsigterne for grimme streger og uklædelige master. Vi har oplevet dage, hvor vi var uden strøm i Freltofte, fordi en bil eller en storm havde væltet en lysmast omkuld, men med stærkstrøm nede i jorden er forsyningssikkerheden blevet større. Men jo flere ledninger, der ligger i jorden, er risikoen for kabelbrud via entreprenørernes gravemaskiner blevet større. Årslev, Nr. Lyndelse og Nr. Søby har længe haft både bredbånd og naturgas, fordi byerne ligger omkring store hovedveje. Freltofte blev overset, fordi vi kun bliver betragtet som en lille landsby. Energi Fyn Net, der ønsker at tage konkurrencen op med TeleDanmark (TDC), vil gerne nå ud til alle fynboerne med bredbånd. Bredbånd er et tykt bundt af mange

fine fibertråde, der kan løse al form for telekommunikation.

Vi får en hurtigere og mere stabil e-mail- og Internet-trafik. Vi kan pille både tv-antennener og paraboler ned fra husene, fordi alle tv-programmer også kan leveres billigere via bredbånd. Og endelig er der mulighed for at ringe næsten gratis på telefonen via IP (Internet Phone). Der er store penge at spare, men inden da skal de enkelte husholdninger betale en tilslutningsafgift på ca. 8.000 kr. Hvis vi er flere, der henvender os samlet, så kan der blive oprettet en "business case" (frit oversat til dansk: grupperabat), fortæller en marketingmedarbejder fra EL-selskabet til fælled-bladet. Senest i marts 2006 får vi tilbud om tilslutning

Læs mere om bredbånd i Freltofte og omegn på hjemmesiden: [www.energifyn.dk](http://www.energifyn.dk).

Vi har fået malet vejstriber på Freltoftevej, og selv om pengene til de nye bump på vejen i Freltofte var sat af på det kommunale budget i 2005, bliver de først anlagt i begyndelsen af 2006. Arbejdet med de nye bump i Dømmestrup er prioriteret før Frel-

## REDAKTIONEN

Svend Johnsen, formand, tlf. 6590 2575,  
e-mail [svendjohnsen@email.dk](mailto:svendjohnsen@email.dk)  
Karsten Lindhardt, ansvarshavende redaktør  
for tekst og fotos, tlf. 6590 1441,  
e-mail [karsten@vipi.dk](mailto:karsten@vipi.dk)  
Finn Ekelund, grafisk tilrettelæggelse og  
tryk, tlf. 6590 2501,  
e-mail [finnekelund@get2net.dk](mailto:finnekelund@get2net.dk)

Freltofte Fælled er en landsbyforening, hvor alle er velkomne – uanset alder, køn, religion, partitilhørsforhold og bopæl. Foreningen har en ulønnet bestyrelse og medlemmerne mødes hvert forår til en generalforsamling. Freltofte Fælled har lejet en tønde land på Freltoftevej 43, hvor der er skabt en fodboldbane, to petanque-baner, gynger, klatrestativer og legehus, og foreningen arrangerer kulturarrangementer, historiske vandringer med kyndige lokalguider og fornøjelige dage med aktiviteter for

børn og voksne. Alt er baseret på frivillig arbejdskraft. Freltofte Fælleds medlemsblad udkommer 4-5 gange om året.

Foreningen har i efteråret 2005 fået 52 nye medlemmer og har nu overskud i kassen. Regnskabet ser lysere ud i 2005, men vi vil gerne have flere medlemmer. Meld dig ind i Freltofte Fælled, hyg dig, fornøj dig og deltag aktivt i de mange arrangementer. Eller støt kun det gode sammenhold i landsbyforeningen. Vi har to kontingentsatser. En fingerregel siger 150 kr. om året for familier og for dem, der ofte slider på fælleden. 75 kr. hvis du kun støtter foreningen, ønsker at modtage medlemsbladet og deltage i de historiske vandringer, inkl. en årlig nat-tergale-tur i Freltofte Mose i maj.

Meld dig til hos Karsten Lindhardt  
Mosevej 1 tlf 6590 1441

Freltofte Fælled har en konto i Den Danske Banks Årslev-afdeling, registrerings-nr.: 3586, konto-nr.: 3586 459 872

Freltofte Fælleds hjemmeside er:

<http://hjem.get2net.dk/freltofte-faelled>

## LOKALNYT KUN FOR MEDLEMMER

Freltofte Fælled har fået mere end 50 nye medlemmer, og bladet bliver i 2006 ikke omdelt mere til samtlige husstande i "Stor-Freltofte", inkl. Søsted. Hvis du fortsat ønsker at få bladet, så meld dig ind, betal kontingent – enten 150 kr. eller 75 kr. om året – og så får du bladet bragt 4-5 gange om året, og du kan samtidig deltage i alle medlemstilbud og fælled-arrangementerne.



## NYT MEDLEM

Grethe "Gadekær" med efternavnet Larsen har både boet mod vest i mosen og nu i øst til venstre for gadekæret – deraf tilnavnet. Hun har ingen kræmmersjæl, men derimod et udviklet sælgertalent for en god og snusfornuftig handel – som regel til hendes fordel – på loppe- og kræmmermarkeder. Det giver kun et tilskud til cigaretterne og andre små fornøjelser. I snart 25 år har hun haft fast arbejde ved hjemmeplejen i Odense. Grethe blev gift med René Plehn Larsen i 1966; de flyttede ind i et ældre hus på Mosevej 16 og sammen fik de børnene Dorte og Kim. Parret blev skilt i 1979, og Grethe købte villaen på Freltoftevej 24. "Det er mit hus," siger hun med bestemthed. René's hus på Mosevej 16 brænd-



te; han byggede et nyt, og det har stået til salg længe. Selv bor han der sjældent, fordi han ejer to andre boliger i Danmark. Ind til Grethe flyttede den professionelle kræmmer Erik Jensen, mest kendt i Freltofte som Erik Gadekær. Han købte mange brugte sager og fik ikke solgt det hele igen. Hele haven og hele huset fra kælder til 1. sal blev fyldt op med en skønsm blanding af byggematerialer, gode ting og ragelse, og freltofterne var imponeret over, at det kunne lade sig gøre at samle så store mængder på en villagrund. Erik måtte flytte ud igen. I årene efter har Grethe med stor energi ryddet op og ud. Og i dag fremstår Freltoftevej 24 som et af de mest nydelige og ryddelige huse. Grethes skudsmål er en gæv, munter, klog og omsorgsfuld kvinde med et misundelsesværdigt overlevelsesinstinkt.



## HOPPE-HOP

Nina & Kurt Bager, Freltoftevej 8, har opstillet en stor trampolin i haven – og den nyder børnene i Freltofte. Det kan gøre ondt, hvis de falder af, men hopperiet er sundt for børnenes fysik og motorik.

## FRELTOFTE OMRINGET AF ASFALT

**Kommentage.** Den nye landevej syd om Lumby, mellem Årslev og Nr. Søby, vil give vis aflaste Freltofte for massive gennemkørsel af bilister. Men kørslen gennem landsbyen er stadig den Årslev Kommune anbefaler til gymnasieelever fra Nr. Lyndelse til Ringe og til bilister med kørselsfradrag. Det vil stadig være den korteste vej fra Nr. Lyndelse til Sdr. Højrup, Søllinge og Ferritslev. Det kan vi nok leve med, hvis bilisterne vil nøjes med at køre højst 50/t gennem Freltofte.

Omfarts-landevejen vil også gøre livet mere behageligt i både Lumby og Freltofte. Vejstykket fra Freltoftevej 3 (Moseholms hus) til den nye landevej bliver gravet væk, og vi, der kommer til og fra Freltofte kan ikke mere køre igennem Lumby. Vi skal nu køre ud på Lumbyvej for at komme til Nr. Lyndelse. Et stort stykke af Søstedevej bliver lukket for biler og lavet om til cykelsti, der skal gå under den ny landevej via en tunnel. Fra Søstede bliver der bygget en ny vej op til Askebakken til Freltoftevej.

Vejteknikere er ofte mest optaget af de streger, de sætter på en kortplan. Bakker, bugtede veje, kønne træer og smukke land-

skaber står ofte i vejen, og derfor var det også planen at skære asketræet væk på toppen af Askebakken mellem Lumby og Freltofte. Men mange har protesteret, og det mere end 150 år gamle træ får nok lov til at leve i flere år.

Et er sikkert og vist. Med de nye cykelstier vil børnene køre mere sikkert i skole. Vi, der må køre i bil, fordi den offentlige bustransport er mindre end småt, for at handle i de forretninger, vi ikke har mere i Freltofte, og for at arbejde langt fra landsbyen, der kun har ganske få arbejdspladser tilbage, ja, vi vil opleve, at transporten bliver hurtigere, billigere i benzin og mere sikker. Vi slipper for at køre i slalom gennem svinestanken i Lumby. Vi kommer hurtigere til Nr. Lyndelse og dermed hurtigere til Odense via Faaborg-vejen. Hurtigere til Nr. Søby og til vor nye kyst-købstad Faaborg i storkommunen. Og hurtigere til Bilka og Rosengårdscenret, Nyborg eller Middelfart via Motorvejen.

Store dele af landskabet både mod nordvest og øst bliver gennemskåret af gravkøer og ødelagt af de utallige tons af asfalt, der nu vil flyde som lava og omringe en af de kønneste og bedst bevarede fynske landsbyer, nemlig Freltofte.

Se tegning næste side

Fælled-redaktøren på Mosevej 1 er film-freak. Igenem årene har han samlet mere end 500 dvd-film, og dem vil han gerne på lånebasis dele med medlemmerne.

I kan vælge mellem gamle danske film og serier, f.eks. alle Morten Korchs film og Matador-serien. Blandt de udenlandske film med danske undertekster bør der være noget for en hver smag.

Action, børnefilm, Disney, gysere, komedier, klassikere, romantik, thriller og western.

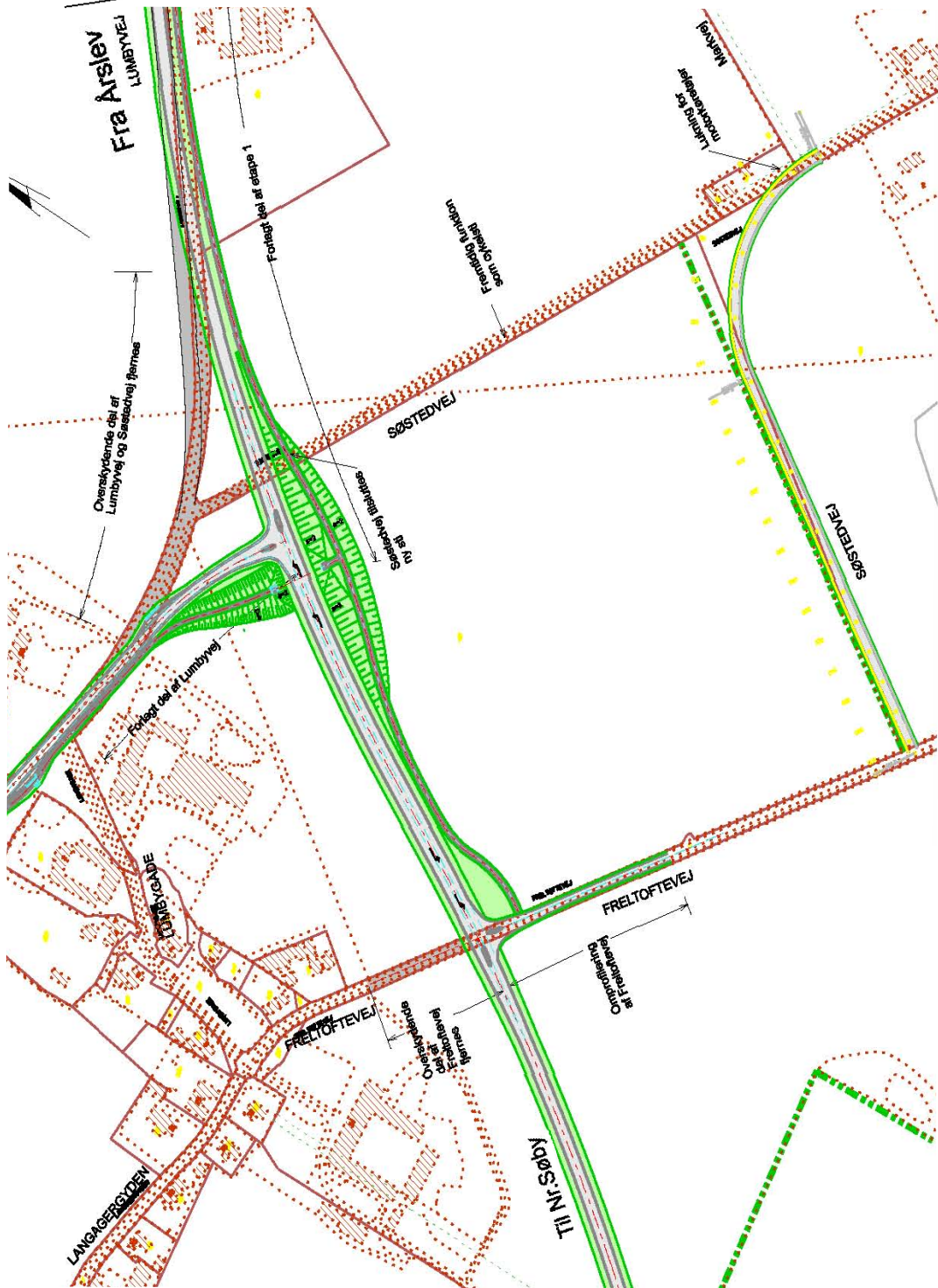
### LÅN EN FILM!

Normal udlånstid er tre dage, og udlån bør helst finde sted mellem kl. 16.30 og 19.30, hvis vi da er hjemme (det er et godt tegn, hvis bilen står i carporten).

Udlånsreglerne for dvd- og videofilm er strenge.

Jeg må og skal ikke have penge for filmudlånene, som kun gælder for medlemmer af Freltofte Fælled. For at få lidt penge i fælled-kassen skal I dog betale 15 kr. pr. lånt film, og pengene går ubeskåret til

FRELTOFTE FÆLLED





## REDAKTØREN RETTER

Der er fejl i alle blade og aviser. Desværre også i fælled-bladet i forrige nummer. Vi ønsker at rette alle fejl, især fordi bladet har lokalhistorisk betydning.

**Forkert adresse.** Vi flyttede gårdejer Jon Jensen til Freltoftevej 8, men her har Nina og Kurt Bager ikke plads til ham og hans mange kreaturer og mere end 1.000 svin. Jon bor, hvor han plejer, nemlig på Mosevej 8.

**Forkert vej.** Grønmossevej blev til Grønmossevej, og det er grov fejl, synes Grønmossevej-folket. Gamle freltoftere mener nu, at

den hed Grønmossevej. Muremester Frede Grønmosse i Nr. Lyndelse er vokset op på vejen og har taget navn efter den. Hvis kommunens skiltemager på et tidspunkt ved en fejl har omdøbt vejen, så ændrer det ikke ved, at vejen i dag i kommunalt regi hedder Grønmossevej.

**Forkert år.** Vi skrev, at tømrerparret Jens og Gunhild Larsen flyttede ind i deres selvbyggede hus i 1958 på Mosevej 2. Det var i 1953.

**Trav og ikke galop.** Og endelig har vi skæmmet mindet efter Peder Slumstrups væddeløbshest. Vi skrev, at det var en galophest, men hingsten Ofonni (på billedet ses den sammen med et føl og den stolte ejer på Freltoftevej 41) var uden tvivl en travhest. Den vandt mange løb på Fyens Væddeløbsbane, og alene i 1973 løb den med en dreven kusk fra København 13.500 kr. ind i præmier. Ofonni fra Freltofte blev ofte omtalt på avisernes sportssider. Vi skrev, at vestjyden Slumstrups mor i en periode boede på gården. Det mener Jens Hansen, Freltoftevej 37, ikke, og han må som nærmeste nabo bedst vide det.

## FORTIDEN GRAVES OP

Arkæologerne fra Odense Bys Museer har gjort spændende opdagelser under udgravningerne, før de to nye veje, Birkelyvej nord for Lumby og omfartsvejen fra hovedvejen mellem Nr. Søby og Nr. Lyndelse syd om Lumby til Søstedvej med tilslutning til motorvejen anlægges. Arkæolog Jesper Hansen fortæller til fælled-bladet, at syd for Lumby er fundet en boplads år 400 efter Kristi fødsel med spor efter huse, hegn, brønde og gruber (til ildsted eller madvarer). ”Vi er slet ikke færdige med at grave endnu,” tilføjer han. Nord for Lumby er der fundet en smuk flint-dolk og to små kister med lig fra stenalderen 2000 år før Kristi fødsel. Fra bronzealderen er der fundet seks grave, hvor ligene er blevet brændt samt en

større boplads fra Yngre Romersk Jernalder, 3-400 år før Kristi fødsel. Nationalmuseet har oprettet en hjemmeside med oplysninger om alle lokale fund, altså også i Freltofte om omegn. Adressen er [www.dkconline.dk](http://www.dkconline.dk).

Skatteyderne i Årslev skal betale for de arkæologiske udgravninger, og det foreløbige samlede budget er 1.6 mio. kr.

Freltoftes lokalhistoriker, gårdejer Jens Ole Storm, vil senere i fælled-bladet fortælle om de mest interessante fund, bl.a. en guldbarrer på en mark mellem Freltofte og Søsted. Han ved noget om Freltofte i Vikingetiden og er sikker på, at landsbyen/bopladsen ikke altid har ligget, hvor den ligger nu.



## Har du hørt om os – Sydbank-holdet i Nr. Lyndelse?

Det er os, der står for kompetent rådgivning, holdbare løsninger og god smilende service.

Og du kan være sikker på, at hos os bliver du aldrig bare "et nummer i rækken".

Tværtimod! Vi lægger vægt på at lære dig og dine drømme og planer at kende, så vi kan medvirke til at gøre dem til virkelighed.

Kom ind og hils på, og hør, hvad vi kan gøre for lige præcis dig og din familie.

# SYDBANK

*Hvad kan vi gøre for dig*

Kærvej 4 · Nr. Lyndelse · 5792 Årslev · Tlf. 65 90 15 44 · sydbank.dk



### DE BYGGER OM

Hist hvor vejen slår en bugt på Mosevej, bygger familien Frandsen med fatter Jens, mor Inge, søn Kent og datter Maja voldsomt om. Bag det lille, gamle hus på nr. 10, "Thues Hus", opkaldt efter en tidligere fodermester på gården på Mosevej 8, ses nu en højere bygning, der skal give familien dobbelt så megen plads. Inge Frandsen havde håbet, at de blev færdige inden jul, men hun tror nu, at de sidste lister, kontakter og andre småting først er sat på plads i løbet af foråret. 1. sal på den nye tilbygning har en



panorama-udsigt over mosen. Teenageren Maja nægtede at være med på billedet, fordi hun har ramt den alder, hvor hår, make-up og tøj skal sidde perfekt. Modsat var fotografen i tidnød, fordi novembersolen var ved at gå ned.

Annette & Kim Christensen, Mosevej 3, og Trine Winther & Benni Nielsen (med baby på billedet), Freltoftevej 35, bygger om for at udnytte tagetagen til beboelse.

# REMA 1000

## Overvejen 79

V/ John Hedelund

6599 4699

Mandag – fredag 9-20

Lørdag – Søndag 9-17



## FRELTOFTE FÆLLED



### VI KU' KLARE MOSTEN

Der var god gang i æblemosteriet i laden på Freltoftevej 8. Det blev lidt sent i år, 23. oktober, og vi har talt om at rykke arrangementet frem, fordi de fleste af os høster æbler i september og i begyndelsen af oktober.

Freltofte Fælleds medlemmer slæber selv æbler og tomme flasker til most i laden.

Først skal de vaskes i baljen, derefter skal de moses i æbleriveren, lægges i klude og under sættes under tryk i æblepresseren – og endelig kan saften hældes fra spanden på flaske.

Og hvordan smager så den hjemmegjorte, sunde most. Jo, livgivende, forfriskende og med den rette sur-søde smagsfylde.

## MÆND BAGER KAGE

I forrige nummer af fælled-bladet bød filosof Hans Bork, Freltoftevej 27, på en lækker kageopskrift. Vi fortsætter med mænd, der holder af at bage og spise solide og søde kager i et par numre mere.

Efter mande-guffet lader vi de dygtige kvindelige kokke i Freltofte og omegn diske op med opskrifter på de bedste desserter. Farmaceut Claus Arentoft, Freltoftevej 36, bidrager på opfordring med en fransk-fynsk specialitet:

### FRANSK CHOKOLADEKAGE

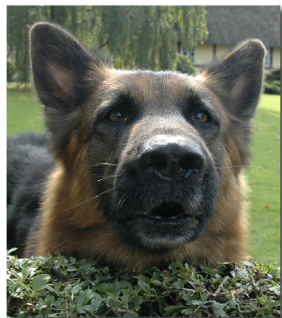
#### FRA TORØ

- 200 g mandler
- 200 g smør
- 200 g mørk chokolade
- 200 g sukker
- 5 æg

Mandlerne hakkes. Smelt smør og chokolade sammen ved svag varme og afkøl igen. Del de 4 af æggene i blommer og hvider. Pisk hviderne stive. Pisk de 4 blommer med det hele æg og sukkeret, og bland massen med de hakkede mandler og med den afkølede smør-chokoladeblanding. Vend de stivpiskede hvider heri.

Bages i folieform med høj kant i ca. 45 min

## HVOR BOR HUNDEN?



Gæt og vind en videofilm.

Hvor bor hunden i Freltofte?

Kun børn under 14 år kan deltage i konkurrencen.

Send en mail til [karsten@vipi.dk](mailto:karsten@vipi.dk) eller læg en seddel med hundens adresse og dit navn og din adresse i postkassen på Mosevej 1.

Vi trækker lod blandt de rigtige svar.



## NYT MEDLEM

Gunhild Larsen bor i dag i en af de hyggelige ældreboliger på Birkelyvej i Nr. Lyndelse. Hun er født i Nr. Højrup i 1925, og flyttede med sine forældre til Volderslev, hvor faderen var fodermester. ”Min forældre ønskede, at alle seks børn skulle have et fornavn, der begyndte med G, og derfor hedder vi Godthardt, Gunhild, Gunner, Gerner, Georg og Gertrud,” fortæller Gunhild. Efter konfirmationen kom hun ud at tjene som uge pige i 1939, bl.a. på Hjortsgård i Nr. Lyndelse. Hun blev gift med tømrermester Jens Larsen, Mosevej 1, i 1948, og det unge par flyttede sammen i en lejet lejlighed hos cykelhandleren på Freltoftevej 23. I 1952 begyndte de at bygge på grunden Mosevej 2 – en villa i to etager med fuld kælder og er stort, tilhørende værksted. ”Det var selvsbyg, og vi blev færdige i 1953. Foruden at passe huset, haven og vore to børn, Niels og Sigrid, hjalp jeg min mand meget med tømrerarbejdet. Vi var gode til at arbejde sammen”.

## SKOLE-RÆS

Regeringen har besluttet, at alle danske skoler skal opgive elevernes samlede karaktergennemsnit, og at alle forældre skal kunne følge med på via Internet. De private skoler, f.eks. friskoler og efterskoler, er blevet mistænkt for at give ekstra gode karakter, fordi de via statens støtte i større grad er afhængige af elevtallet. Landsgennemsnittet for skole-ræs er 8,04. Og seks ud af de syv skoler i Årslev Kommune ligger over.

Freltoftes forældre er mest interesseret i tallene fra den private Nr. Lyndelse Friskole, der ligger i top med 8,70, og den kommunale Carl Nielsen Skolen, der ligger på en skuffende 6. plads med 8,20.

Rolfsted Skolen er nr. 2 med 8,39, og derefter følger Bøgehøjskolen med 8,32, Ferritslev Friskole med 8,32, Sønder Næå Friskole 8,29. I bunden ligger Sdr. Næå Efterskole med 7,65. Her har skoleledelsen tilmed haft problemer med bortvisning af elever, der røg hash



## DE SAGDE JA

Annmette & Kim Christensen, Mosevej 3, blev godt gift den sidste lørdag i august – og så blev der lovformeligt kysset. Godt, grundigt og længe.

Netbank



På [www.danskebank.dk](http://www.danskebank.dk) kan du...

... bestille rejsevaluta, ansøge om lån, betale regninger, overføre penge, købe aktier og tjekke kontobevægelser.

Tænk på penge når det passer dig...

Danske Bank

## FRELTOFTES STOLTE VARTEGN

*Af Jens Ole Storm, gårdejer og lokalhistoriker, tidligere leder af arkivet for Lokalhistorisk Forening for Nr. Lyndelse Sogn*

I knap 100 år havde Freltofte et monumentalt vartegn. En stor, stolt, knejsende hollandsk mølle.

Den blev opført af Jørgen Conrad Andersen, der ejede Møllegården, Birkebjergvej 3. Hans slægt havde boet på gården i generationer. Først som fæstere under godset Nordskov og fra 1831 som selvejere.

Fra Møllens opførelse var gårdens navn Damhauge, fordi den lå med haven ud til gadekæret side om side med Kærsgaard. På strækningen mellem Kærsgaard og Freltofte Fælle lå tre gårde, der alle nedbrændte i 1929. To af gårdene blev genopført på deres hovedlodder i Kohaven – i dag Grønmosvej om man vil - og Damhauge blev genopbygget på Birkebjergvej 3.

Jørgen Conrad Andersen overtog Damhauge i 1856 og gik hurtigt i gang med anlæggelse af et teglværk ved gården. Mursten herfra blev brugt til at bygge møllen.

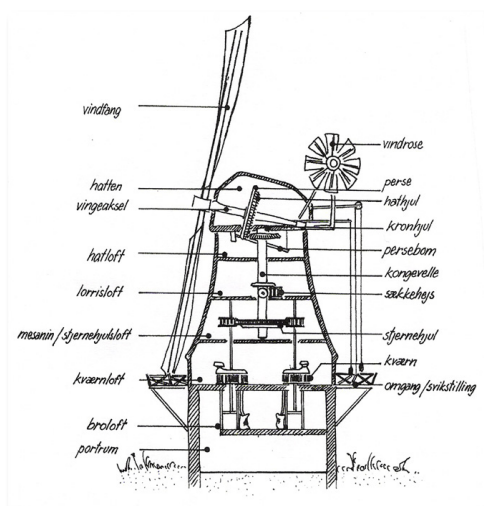
Møllen blev opført i 1857 og året efter blev den vurderet første gang. Den var byg-

get i 75-100 cm grundmur op til hatten, der var zinkbeklædt. Der var tre kværne i møllen. Vurderingssummen var 6520 Rigsdaler (svarer til 13.040 kr.). For gården Damhauge med 40 tdr. land betalte han to år før 4.000 Rigsdaler.

Jeg ved ikke hvem, der stod for det højt specialiserede byggeri, men i de år figurerede der mange møllebyggere i de gamle dokumenter, og nogle af dem efterlod sig andre ”minder” end møllerne. F.eks. fødte pigen Ane Birthe Jensen i Freltofte et ”uægte” barn. Møllebyggerensvend Jens Andersen blev udlagt som fader.

Muligheden for at opføre en mølle i Freltofte kom i kølvandet af nye liberale strømninger, som skyllede over Danmark efter junggrundloven i 1849, hvor kongens enevælde blev erstattet af en form for folkestyre. Med loven om næringsfrihed i 1857 blev købstædernes monopol på handel og håndværk – trods voldsomme protester – ophævet. Møllenæringen blev også givet fri, men dog først i 1862. Alt dette betød, at den gryende industrialisme tog fart, og at der kom butikker og øget småhandel på landet i almindelighed og i Freltofte i særdeleshed. Det vil jeg fortælle om en anden god gang.

Mølleren lå øverst på den sociale rangstige, næsten på linje med præsten og skolelæreren. Før den tid var smeden højst på strå i landsbysamfundet. Det var forbundet med prestige og velstand at være møllejer. Udadtil så det ud til, at Jørgen Conrad Andersen var en mægtig mand. Han var gård-, teglværks- og møllerejer. Han var valgt ind i Nr. Lyndelse Sogneforstanderskab (Sogneråd) og havde hvervet som skolefor-



*Havearkitekten Jens Kortermann Larsen har tegnet et tværsnit af en gallerihollændermølle, netop den type, der stod i Freltofte. Det var en af de største møller på Fyn.*

## FRELTOFTE FÆLLED

Men han havde stiftet gæld, meget gæld! Fra 1857-1865 havde han iflg. panteprotokollen gældsat sig for i alt 33.500 rigsdaler. Det var store investeringer, han havde givet sig i kast med, og de blev ikke honoreret med en tilsvarende indtjening. En af ”Møllegård-brødrene”, Rasmus Johansen, som døde i 1982 fortalte mig, at han mente, at møllen lå stille i de første år. Mon dog ikke, at Møller Jørgen havde bevillingen i orden? I folketællingen fra 1860 ser møllen ud til at være i drift.

På gården var fire tjenestefolk og en møllesvend ansat. Jørgen Conrad Andersen er under folketællingen 37 år og var ungkarl i hele hans tid på møllen. Det fremgår, at hans lillebror Rasmus også er med i bedriften. I 1870 bliver Rasmus selv mølleeejer af Sarup Mølle ved Haarby. På Damhauge bor også deres mor, Albertine Christiansdatter, aftægtskone og enke efter Anders Jørgensen, der døde i 1861 af gulsot, 69 år gammel.

I 1865 er Jørgen Conrad Andersen efter to udlægsforretninger tvunget til at sælge det hele til premierløjtnant Johan Gerhart Clemens Døcker (læs mere om ham i Dansk Biografisk Leksikon fra 1935). Det ser ud til, at Jørgen kan blive boende på gården som møllebestyrer indtil 1870. I det år har præsten i kirkebogens til- og afgangliste noteret om møllebestyreren: *Afrejst til Odense som arbejdsmand.*

Noget af en social nedtur! Hans gamle mor, Albertine Christiansdatter dør i 1871, og man kan forestille sig, at de sidste leveår ikke har været lykkelige. To af Jørgens søstre, Johanne og Ane Cathrine, blev gift med gårdmænd i Freltofte. Måske har slægten stadig aner i dagens Freltofte.

J.G.C. Døcker tager ikke selv bopæl på gården, som for ham vel har været et fejlslagent investeringsprojekt. I 1870 blev der holdt fire offentlige auktioner over den samlede ejendom, som skulle sælges for 23.000 Rigsdaler, så alle parter kunne holde



”skindet på næsen” Samme år lykkedes det at afhænde både mølle, gård, teglværk og jord til Anders Frandsen fra Bellinge for den famøse sum.

Anders Frandsen og hans kone Maren flyttede ind på Møllegården i 1871 og fik først det endelige auktionsskøde det i december 1871. Parret var midaldrende, begge i starten af 50erne, og havde vel opsparet lidt på ”kistebunden” og kunne se lidt prestige i at blive mølleejere. Med dem indflyttede tre voksne børn – Niels, Frands og Maren.

12. november 1872 var der en brandsvurdering over Freltofte Mølle, som blev beskrevet og vurderet således:

*Den er af hollandsk bygning, opført cirkelrund af grundmur fra grunden til hatten af 3 til 4 stens tykkelse. Skroget indvendigt er af fyrretømmer og hatten af egetømmer, beklædt med brædder og zinktag. 3 lofter foruden hatteloftet. I underdelen er gennemkørsel samt 3 kamrer. Vindfangets fald ner 35 alen (22 meter) og møllen er forsynet med de sædvanlige redskaber. Stenen i den ene kværn er meget slidt, zinkbeklædningen på hatten trænger til reparation og svikstillingen ligeledes.*

- a. Murerne med materiale og arbejdsloe, vurderet til 2600 Rigsdaler*
  - b. Øvrige del af skroget 1200 -*
  - c. Hat med kværnværk, dreje aperater 700 -*
  - d. Liggende aksel med kamphjul, vindfang og sejl 580 -*
  - e. Stående aksel med stjernehjul og kron-drev 250 -*
  - f. Bygkværn med tilbehør 270 -*
  - g. Grynkværn med tilbehør 190 -*
  - h. Rugkværn med tilbehør 220 -*
  - i. Gruppe med forlagstøj 260 -*
  - j. Andet 160 -*
- I alt 6.320 Rigsdaler*

2. marts 1878 var der igen møllesyn: *Møller Anders Frandsen var personligt til*

*stede og oplyste, at møllen drives med 3 kværne og 1 grubbe, at der sjældent ryges tobak i den, og at der til belysning bruges petroleum i lamper og glas. Brandredskaberne er til stede ved Møllegården. Siden sidste eftersyn er der anskaffet nyt fransk sigteværk med franske stene. Møllen er bygget af grundmur til hatten og denne mur fandtes at trænge til afstokning, ligesom det for svikstillingen mangler rækværk. Disse mangler lovede Anders Frandsen at afhjælpe inden 1. juli dette år.*

Ny vurderingssum til forsikringen 12.640 kr. Rigsdaleren, der svarer til 2 kr., blev erstattet af kroner efter den skandinaviske møntunion i 1875.

I 1878 bygger Anders Frandsen et nyt stuehus på Møllegården i stedet for det gamle fra 1830. Overraskende nok lod han huset opføre i bindingsværk med stråtag. Det var ellers blevet populært at bygge i grundmur med tegl eller skiffer på taget, men Anders var en ældre herre, der vel ikke lige var til det moderne, så han lod bygge i den gode og gamle stil med mursten i fyldningerne fra eget teglværk.

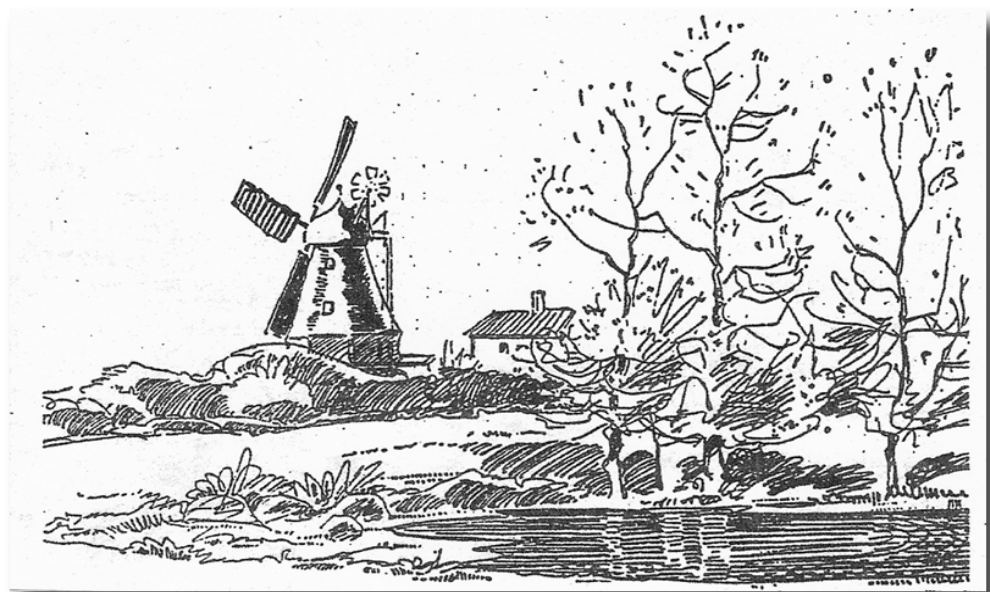
Fra 1880 blev møllen bortforpagtet. De første otte år hed forpagteren Peder Rasmussen. Teglværket blev nedlagt i 1886. Samme år døde Maren Frandsen, og året efter døde hendes husbond Anders Frandsen. Møller-parrets fire børn overtog ejendommen i fælleskab. Sønnen Niels blev bestyrer med hjælp fra broderen Frands. De var begge ungarke. De forpagtede møllen til en ung sønderjyde, Peter Madsen Frøsig.

I 1890 var der atter møllesyn. Møllen havde fået stråtag i stedet for zinktag. Mølleforpagter Frøsig blev gjort opmærksom på, at stråtaget ville medføre betydelig forhøjelse af præmiesummen, hvis det ikke blev ændret. Møllen var blevet renoveret, og vurderingsmændene fandt møllen i brugbar stand. Møllen blev igen vurderet til 12.650 kr. plus 400 kr. for en ny indlagt

vals og en ny rugsigte, 500 kr. for en kagebrækker (ikke til småkager, men olie-kager iblandet foderstoffer) – i alt forsikret for 13.540 kr.

I 1895 frasolgte Anders Frandsens arvinger møllen til Anders Nielsen fra Lumbygaard. Sammen med møllen fulgte en jordparcel på 2 tdr. land. Det er i dag Birkebjerg 1, hvor resterne af møllekomplekset ligger, inkl. den grund, hvor huset Freltoftevej 47 (bygget i 1969) ligger i dag. Vejen til Birkebjergvej gik langs Kærsgaards skel ned til Freltoftevej, således at man med hestevogn og senere med bil kunne køre rundt. Vejen er næsten intakt i dag. Kun afbrudt af Niels Uhds garage i nr. 47.

**Jens Ole Storm fortæller 2. og sidste del af historien om Freltoftes vartegn i næste nummer af fælle-bladet. Her fortæller han bl.a. om møllejer Anders Nielsens byggeaktiviteter, om 1930'erne, hvor man kunne købe billigt "russerkorn", om modstandsfolk, der under Besættelsen gemte sig i møllekomplekset og om hjemmeføreren, der morede sig med at sprænge resterne af møllen væk med dynamit i 1950'erne.**



Kunstneren Herman Madsen tog uge efter uge rundt på Fyn for at tegne og skrive til rubrikken "Fra Fyns smukkeste egne". Til skitsen fra 1940 skriver han højstemt lyrisk: "I en smuk og venlig egn, hvor smaaskove veksler med frodige agre, gemmer landsbyen Freltofte sig bort fra hovedlandevejen. Gemt mellem bakker ligger den med sine

gadekær blånende i sommerblæsten. Kun den gamle mølle ses i vide afstande, som den hæver sig på sin bakketop, et midtpunkt for den maleriske landsby." Gadekæret lå nu ved Freltoftevej. Vandhullet ved Birkebjergvej blev mest brugt til vanding af kreaturer.



## VINDSTYRKE NUL

Sommertiden sluttede 30. oktober på en usædvanlig varm og solrig søndag, og skam få dem, der vil klage over det. Men det brave dragefolk på fælleden med fantasifulde og absolut hjemmegjorte flyvere i snor oplevede, at det var næsten umuligt at få dragerne til at stige til vejrs. Vi var også beriget med vindstyrke nul.

Dragearrangøren på en stol udtrykker en

vis modløshed. Snoreapparatet er genialt, men uden luft virker det ikke. Mads kan ikke få malerdragten, der er stivet af med pinde, til at flyve. I få sekunder lykkedes det for Maria at få dragen til at gå op – og lodret ned mod græsset. Alt imens de passive tilskuere upassende morer sig.





## NYT MEDLEM

Familien og en stor vennekreds glæder sig til næste sommer. Da skal de fejre, at Ane Lilly Knudsen fylder 80 år. Hun var den flittige og gæve gårdmandskone på Freltoftevej 16 fra 1947-1985, da sønnen Jørgen overtog gårdens drift sammen med sin samlever Birgit Carlsen. I november 1985 var der skiftedag i Nr. Lyndelse. Det unge par

flyttede ud af en lejlighed, mens enken Lilly flyttede ind i en nybygget villa i Hvidkærparken. Haven er velpasset, og kun plænen bliver slået af barnebarnet Sebastian. I de sidste år på Freltofte-gården var det mere anstrengende at holde den store parkhave. Stuehuset og de tre stalde, der stod tomme, blev holdt synligt rene. Hun tog glad imod alle gæster med de tre store K'er – Kager, Kaffe og Kiafa.

**SuperBrugsen Nørre Lyndelse**

**4 % på egne mærker**  
Frisk med det hele – også med prisen



### KOM TIL NYTÅRSKUR

Restauratør Gunni Knudsen, født og opvokset i Freltofte, har solgt Freltofte Forsamlingshus, der i mere end 35 år har været kendt som Nyboes Selskabslokaler. Hotel-ejer Niels Peter Ellekjær er den ny ejer og glæder sig til at skabe nyt liv og mange gode fester i Freltofte. Ellekjær bor sammen med sin kone Tina i Sdr. Næså. Han ejer fortsat Hotel Ringe indtil nytårsdag 2006.

Hotellet er købt af et finanskonsortium, der planlægger at nedrive bygningen for derefter at bygge et nyt lejlighedskompleks med butikker i stueetagen. Salgsprisen for forsamlingshuset ligger på den gode side af en million kroner, men hverken sælger eller køber ønsker at oplyse de nærmere vilkår.

Ellekjær er 50 år, født og opvokset i Harndrup på Højfyn. Han er uddannet tjener i 1971 på Næsbylund Kro i Odense. Han har senere arbejdet på City 2 ved Tåstrup og i Københavns Tivoli, før han vendte tilbage til Fyn og overtog hotellet i Ringe. Tina Ellekjær, der kommer fra Karup i Nordjylland, har givet en hånd med på hotellet i Ringe og har et fuldtidsjob i salgsafdelingen på H.C. Andersen Hotel i centrum af Odense. "Jeg håber, at jeg kan gøre meget for de lokale i Freltofte og omegn. Jeg vil ikke love, at der bliver bankospil hver uge, men hvis jeg kan støtte og lægge hus til foreningslivet, så gør jeg det meget gerne. Hvis arrangørerne bag årets høstfest vil tilbage til forsamlingshuset, så kan vi nok

**STATOIL**

- \* Friskbagt brød
- \* Fastfood
- \* Gaveideer
- \* Flotte blomster
- \* Stor musik- & video afd.
- \* Altid fair priser på dagligvarer

**Midt fyns bedste bilvask - med og uden børster**

også finde ud af det. Men Nyboes Selskabslokaler bliver jo udelukkende mit levebrød og jeg satser primært på gode fester for bryllupspar, konfirmander, runde dage, firmaer og andre, der ønsker at fejre særlige begivenheder,” siger Niels Peter Ellekjær.

Familien Ellekjær er blevet nye medlemmer i Freltofte Fælled og vil i 2006 også være annoncør i fælled-bladet. Han vil også annoncere i de fynske dagblade og på Internet. Formelt overtager han selskabslokalerne 1. januar 2006, og det første arrangement bliver åbent hus for alle i Freltofte. ”Vi skal mødes til en rigtig nytårskur,” siger han.

Gunni Knudsen siger farvel i et brev fra

Sydfrankrig. Han bor nu i St. Laurent du Var det meste af året:

”Jeg håber, at I vil tage godt imod den nye ejer, så han kan starte med opbakning fra byens og egnens beboere. Det er jo altid rart at have et værtshus i nærheden. At jeg i dag bor på den franske riviera, skyldes ikke overskuddet fra selskabslokalerne. Heller ikke det faktum, at pigerne er smukkere her. Solen skinner også mere, det er varmere og palmerne ser ikke ud til at være ramt af elmesyge. Middelhavet er lyseblåt, og vandet er lunt og lækkert at bade i – så jeg bliver boende hernede. Men tro endelig ikke, at jeg forsøger at nedgøre de fantastiske forhold i Freltofte, som jeg jo kender så godt.



## HØSTFEST HOS NYBOES

Efter 30 års pause uden en samlet høstfest for alle i Freltofte og omegn, tog en lille gruppe af tilflyttere i 1975 initiativ til få genoptaget det traditionelle septemborgilde i landsbyen. 115 gode kvinder og mænd mødte op til mad, underholdning, levende musik og dans i Nyboes Selskabslokaler. Maden skulle være, som den var den første gang i 1910 – gammeldags suppe, oksekød i peberrodssovs med kogte kartofler og fløderand. Tidligere drak freltofterne sherry til forretten, øl til hovedretten og kirsebærvin til desserten, men i 1975 var der valgfrihed mellem vand, vin eller øl.

På billedet ses to solide gårdejere og tre spøjse tilflyttere. Fra venstre *Vibe Lindhardt*, der stadig bor på Mosevej 1. *Aage Pedersen* drev gården Freltoftevej 43. Han

solgte den i 1992 og døde kort efter.

Kunsthandler *Grethe Frederiksen* boede på polsk sammen med pressefotograf Carsten Reenberg, Freltoftevej 21. Hun havde to rideheste, to New Foundländer-hunde, en stor kat og ti høns. Tre år senere blev alle dyrene aflivet; hun flyttede, blev gift og fik en datter med godsejer Hasse Hoffmann på Djursland. *Aage Jensen* drev gården på Mosevej 8, overlod den senere til sønnen Jon og flyttede i et nybygget aftægts hus, Freltoftevej 8A. I 2005 flyttede han til plejehjemmet Humlehaven i Nr. Lyndelse. Yderst til højre *Carsten Reenberg*, der i 1980 blev gift med Anette Rindvig. De fik tre børn, der alle er vokset op i stråttækt idyl på Freltoftevej 65. I dag bor Carsten i Odense og arbejder for TV 2, og Anette i den forblæste landsby Øster Hurup Jylland.

## HØNSERØVEN I FRELTOFTE

I 1752 udstedte kongen en forordning primært til hans soldater, men den skulle også respekteres af alle hans undersåtter: ”Ingen maae angribe nogen med Uqemsord, Skjeldsord eller tillægge nogen noget Øgenavn”. Hvor naiv kan man være? Danskerne elsker at give hinanden øgenavne. Nogle er venligt ment, andre er ondskabsfulde. Kongens påbud med trussel om straf er næppe nået ud til Freltofte og omegn, selv om præsten i Nr. Lyndelse skulle holde os i ave. I øvrigt bruger kongefamilien selv øgenavne. Dronning Margrethes kælenavn er Daisy, og hendes øgenavn er Drumle.

I Vikingetiden var der ingen, der havde efternavne. Når Knud fik en søn, blev barnet omtalt som Knudsøn og en datter blev til Knusdatter. Når faderen var en død, så blev sønnen selv til Knud, hvorimod døtrene ofte skulle beholde deres pigenavn. Knudsøn blev senere forvansket til Knudsen. Men der var altid mulighed for at finde på et godt øgenavn. Kong Harald havde dårlige tænder og blev kaldt for Harald Blaataand. Kong Svends folk synes, han så fjollet ud med et spaltet skæg, og så fik han navnet øgenavnet Tveskæg. På Midtjylland fik en vikingekvinde det poetiske navn Gudrun Natsol, men hun var en ”kvinde af ringe dyd”, fordi hun holdt hædersmænd vågne om natten og dyrkede vandrette øvelser med dem. Vikingen, der gik dårligt efter at være blevet såret i kamp, blev logisk kaldt for Halte Finn.

I Middelalderen begyndte efternavnene at dukke op. For at drive et håndværk skulle man have bevilling og være med i et lav. Bagere og smede var agtværdige borgere, og deres efternavne fulgte næsten altid deres erhverv. I dag findes der 1001 danskere, der har Bager som efternavn, og selv om Kurt Bager, Freltoftevej 8, ikke kender den forfar, der bagte brød, så stammer hans ef-

ternavn usvigeligt fra en bager. Tømremester Jens Larsen, Mosevej 2, blev kun kaldt for Jens Tømmer. Carl Hansen, Freltoftevej 37, hed kun Carl Sadelmager, fordi det var han. Hans søn Jens er bedst kendt i Freltofte som Sadelmagerens Søn. På Freltoftevej 24 havde vi Kasper Ost, fordi han solgte ost, og nu har vi Grethe Gadekær bare fordi, hun bor ved gadekæret.

På Langagergyden havde vi Kristian Bil, fordi han var vognmand. Da han begyndte at køre med fyringsolie, skiftede han tilnavn til Kristian Olie. På Jyllandsgyden 11 boede der en Aksel. Hans efternavn har vi glemmt, fordi han kun var kendt som Aksel Radio. Han var husmand, men kunne ordne alt fra traktorer til radioer. På Midtjylland var der smugkroer - måske er der nogle endnu - med lette damer, der fik erhvervsnavne som Tiøre Petra og Madras Olga. Franske Lis var specialist; hun var nemlig god til oralsex. Det var til gengæld synd for Hanne Enø, fordi hun kun havde et øre. Da hendes mand blev gammel og gråhåret, gav hun lidt igen. Hun omtalte ham som Gråpæren. Det mest kendte tilnavn i Freltofte havde musikeren Blinde Anders.

Når Erik Strøm bliver elektriker, så huser vi ham. Når cykelhandler Poul Dahl kalder sin forretning for P. Dahl Cykler, så er det smart fundet på. Gad vide om det morer læge Brok, at han er broklæge. Karl-Erik med slægtsnavnet Brok er nemlig blevet overlæge på Sygehus Fyn og er specialist i brokoperationer. ”Mit navn er Brok, det samme har du!”

Manden, der opførte Freltofte Mølle i 1857, hed Jørgen Conrad Andersen, men i daglig omtale blev han kun kaldt for Jørgen Møller, og der må have været mange efterkommere fra mølleejere og møllesvende, fordi det er det mest udbredte efternavn, der er afledt af en stillingsbetegnelse. Nu hedder 30.745 danskere Møller. Kun 39 har Handskemager som efternavn, mens 2885 oprindeligt må komme fra landet, når de i

dag hedder Bonde. Hvis du vil vide mere om dit efternavn eller om det navn, du hellere vil have, så har Danmarks Statistik lavet en hjemmeside, [www.dst.dk/statistik/navne](http://www.dst.dk/statistik/navne).

Navneforskere ved Institut for Navneforskning i København skelner mellem fornavne, efternavne, tilnavne, navneforvanskinger, kælenavne samt navne efter udseende og erhverv. Og mange har i vore dage taget eller fået stednavne som efternavn. Den tidligere savværksejer på Freltoftevej 20 hedder Aksel Rasmussen, men han tjente ikke nok ved at save træ og tog arbejde som fængselsbetjent på Søbysøgaard, hvor kollegerne kaldte ham for Aksel Freltofte.

I vor tid blev tvillingerne Claus og Jesper Moseholm, Freltoftevej 3, kaldt for Dubletterne i skolen. En lille småfed, dreng fra Freltofte må døje med øgenavnet Prop. I Freltofte glemte en ældre mand undertiden sit gebis, når han gik ud, og han fik øgenavnet Hønsørøven. Det var lidt billigt at forkorte gårdejer Peder Slumstrups navn til Peder Slum. En ung mand var psykisk syg. Sådanne ord brugte man ikke i Freltofte, men man sagde om ham, at han ikke var for klog og kaldte ham for Tosse Lars.

Skuespilleren Søren Elung Jensen boede i en årrække på Freltoftevej 22, og han blev også offer for folkeviddet. Han gik nøgen

rundt i haven og fik tilnavnet Nudisten. Da hans kone, Johnna Hjerl, i Morgenposten fortalte, at gemalen var blevet steriliseret ved en mindre operation, og herefter havde de fået ”et herligt sexliv uden at tænke på risikoen for at få flere børn”, var vi ikke så sarte i Freltofte, men vi kender ikke den fine forskel på kastration og sterilisation. De gamle gårdejere i landsbyen kendte Elung Jensens far, der var hesteslagter i Odense, så derfor fik sønnen nu øgenavnet Søren Vallak. Senere glemte hans datter at spørge om lov, da hun lånte lidt hør til sin hest hos en gårdejer. Søren Elung Jensen var hverken hæler eller medvidende om dette tilfordelige lån, mens hans nye øgenavn blev Søren Høtyv.

I dag kan du købe og skifte næsten alle navne. Du må frit bruge Freltofte, dit øgenavn eller dit erhverv. Hvis Sebastian på Freltoftevej 16 – han er vild med sport – hellere vil have efternavnet Fodboldspiller i stedet for Knudsen, så må han det, når han fylder 18 år. Hvis du hedder Katrine og selv synes, du er kvik, må du nu gerne skifte navn til Katrine Klog – hvis du tør. Hvis du hedder Peter Chauffør og skifter job til stilladsarbejder, så skifter du bare lige efternavnet. Men vi kan ikke vide os sikre. Vi kan stadig af alle andre i Freltofte få et øgenavn, som vi slet ikke ønsker at få.



## PLAKAT-SPØG

For første gang har vi set mange plakater med politikerportrætter i Freltofte op til det storkommunale valg i november. Tidligere har vi kun set et par forkølede bogstaver for partierne. Årslevs borgmester Hans Jørgensen – den sidste i rækken, fordi kommunen bliver nedlagt med udgangen af 2006 – kom utilsigtet sjovt op og hænge. Plakaten blev hængt over en stander fra Freltofte Fælled, og de to tekster korresponderede: HANS JØRGENSEN DRAGEDAG. På hjørnet af Freltoftevej og Mosevej hang han ved siden af vejskiltet, der oplyste: BLIND VEJ. På et tredje sted i landsbyen havde en spøgefugl sat et computertrykt print på plakaten af borgmesteren. Der stod: FIND TIFEJL, men spøgen blev hurtigt fjernet af en partikammerat.



### NYE MEDLEMMER

Katrine Heinsvig Kjær og Anders Kjær traf hinanden på universitet, og de er begge højt uddannede biologer. Deres baby Amanda er just fyldt 1 år. Han arbejder som potteplan-teeksportør, og hun er ansat på forsknings-centret for havebrugsproduktion i Årslev. De har tidligere boet til leje i en af godsejer Langkildes små landarbejderboliger fra

1930'erne nær Bramstrup, indtil de for et par måneder siden faldt for "Noras Hus", det tidligere husmandssted – nu kun med en stor have - på Freltoftevej 18. Indvendigt er stuehuset nymoderniseret og velindrettet af de tidligere ejere, og Katrine og Anders har ingen planer her og om at gøre noget ved huset. "Laden trænger nok snart til en reno-vering, og jeg glæder mig utroligt meget til at komme i gang med haven. Jeg vil sikkert anlægge den anderledes," siger Anders, der har rejst meget i den halve verden og stude-ret planter, i særlig grad dem med smukke blomster. Han har skrevet en bog om orki-deer, som Politikens Forlag netop har ud-sendt til julehandlen, og han har planer om flere havebøger. Han er selv en fremragen-de naturfotograf. "Vi har også planlagt at lave et stalddørssalg med gode haveplan-ter."

### FÆRDIG MED STENMUREN

Inge Zenner og Claus Arentoft, Freltoftevej 36, er blevet færdige med den største brostensmur på Midtfn. Godt 35 meter lang og 175 cm høj. Der findes større bro-stensværk i Odense, men de er bygget med små brosten. Freltof-te-familien har kun anvendt store brosten, og mange af dem vejer mere end 20 kg.



### LUFTFOTO

Freltofte Fælled planlægger i perioden juni-august 2006 at få taget luftfotos over Frel-tofte og omegn. Vi synes, de professionelle luftfotografer er for dyre. Ofte koster et luft-fotografi 8-900 kr. for et foto i størrelsen 13 x 18 cm. Vi kan gøre det billigere. Vi lejer selv et fly og tager selv billederne,

og prisen bliver sandsynligvis 50 kr. for et farvefoto i størrelsen 20 x 30 cm.

Vi kan ikke garantere, at alle huse og gårde bliver fotograferet, men så mange som mu-ligt. Og vi vil samtidig få taget oversigtsbil-leder af Freltofte by, Freltofte Mose, Frel-tofte Mark og af Søsted.



*Det store stentrug på gårdpladsen blev både brugt til vask og til at vande dyrene. Pumpen fra 1920 var en udhulet egetræsstamme. Til venstre ses kværnen og tærskværket, der blev trukket rundt af heste.*

## DEN STORE FLYTTEKABALE

I april 1952 blev der flyttet rundt i Freltofte. Sadelmager og landmand Carl Hansen, født 1899 og døbt Hansen, og hans kone Johanne, født 1905 og døbt Hansen, ville gerne slippe for arbejdet på markerne og i stalde. Han solgte derfor gården Freltoftevej 43 for 100.000 kr.

Aage og Agda Pedersen boede på en lille ejendom i Davinde. Han ville gerne have mere jord, men jorden rundt om huset var solgt til entreprenør Weber, der gravede store huller og solgte gruset. Åge købte derfor Hansens gård i Freltofte.

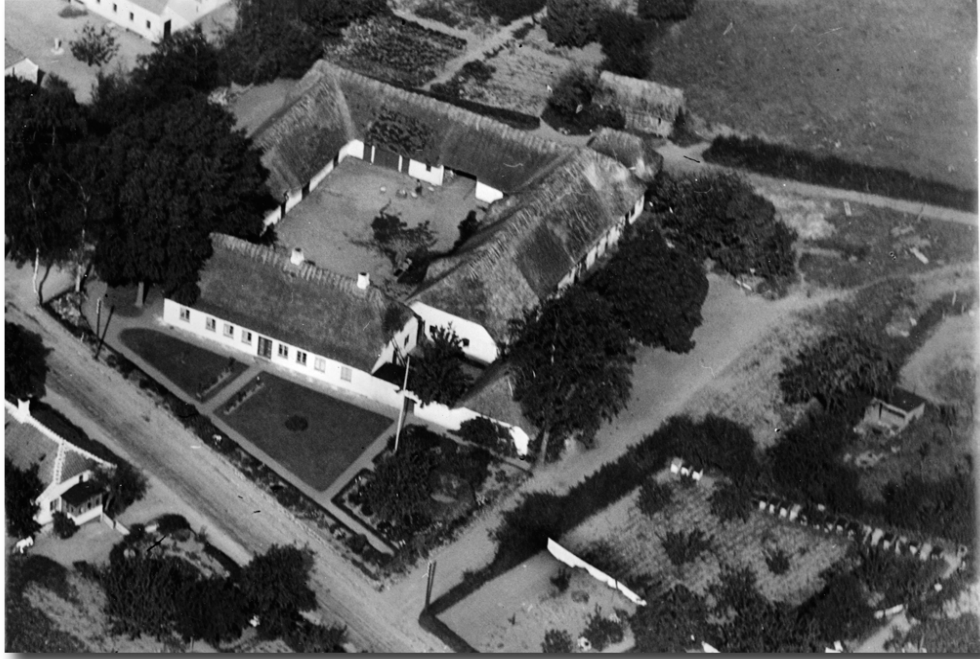
Arbejdsmand Marinus og Martha Poulsen boede i huset på Freltoftevej 37. Han var arbejdsløs og blev glad igen, da han fik fast arbejde i den nye grusgrav i Davinde. Familien købte og flyttede ind i Aage Pedersens hus i til Davinde.

Den store flyttekabale gik op, fordi Carl Hansen købte og flyttede ind i det lille, solide hus fra 1847 på Freltoftevej 37 sammen med Johanne og deres børn. Sadelmageren byggede et værksted til møbelpolsteriet, og alle tre parter var godt tilfredse.

Den store, firlængede og stråtede gård med 36 tdr. land på Freltoftevej 43 havde

været i slægtens Hansens eje siden midten af 1800-tallet. Ægteparret Maren og Jens Hansen arvede gården i 1904, og da manden døde i 1936, ville konen nødig forlade gården. Hun overtalte sin datter Johanne og svigersønnen Carl til at flytte ind. De skulle drive gården, pløje og høste markerne og passe kreaturerne. Sadelmageren ville helst bare være sadelmager og musiker, men han bøjede sig for svigermor Marens ønsker. Mens svigerfaderen lå for døden, blev Carl og Johanne gift i november 1935 og flyttede ind på gården. Carl solgte 9 tdr. land fra på Årslev Mark. Sadelmagerparret fik tre børn. Den ældste var Jens, født i 1941 – og han bor stadig i det lille, hyggelige hus på Freltoftevej 37 sammen med sin kone, Hanna, født i 1944. Telefonen havde nr. 8, senere blev det firecifret, så sekscifret og nu ottecifret. Hun var vokset op i Gl. Vejle på Midtfyn, datter af arbejdsmand Harry Jacobsen og hustruen Jenny. Hanna er nummer tre i en børnefolk på fem. Jens gik syv år i skole, først i den lille forskole og senere på den store skole i Freltofte. Efter konfirmationen kom både han og Hanna ud og tjene. Han begyndte hos en gartner og fik i 1964 fast arbejde på Årslev Maskinsnedkeri, og der blev han i 37,5 år.

## FRELTOFTE FÆLLED



Luftfotografiet af Hansens gård på Freltoftevej 43 er sandsynligvis taget lige efter Besættelsen. Tyskerne forbød civil flytrafik, inkl. de små propelfly med luftfotograf. Den bageste lille træbygning blev brugt til tørring af tobaksblade fra gårdens egen produktion af tobaksplanter. Under og i årene lige efter 2. Verdenskrig var det næsten umuligt at opdrive ordentlig tobak fra udlandet, og derfor måtte danskerne selv finde på noget, der kunne stoppes i piben

(90 % af alle mænd røg dengang). I dyb nød kunne man også bruge tørrede bøgeblade. Gårdejer Aage Pedersen ofrede gerne penge på sine heste, men han var ikke meget for at bruge kroner på moderne bekvemmeligheder som hårde hvidevarer – ”hvad skal vi med en vaskemaskine, jeg har jo min kone”, sagde han. Bag den lange havemur lå familiens ude-das. Først i 1982 gik gårdejeren med til at indrette et toilet med træk-og-slip og rindende vand i stuehuset.



Den store bageovn i stuehuset kunne i 1920 rumme flere store brød eller en hel, stor og godt fed gås.



## FRELTOFTE FÆLLED

Hanna blev 13 år gammel ung pige i huset i på Bryggergården i Gl. Allested (det var før de to byer blev lagt sammen til Vejle-Allested).

Jens og Hanna blev kæresten under et bal i Vejle Forsamlingshus. ”Det var den 5. december 1959”, fortæller Hanna, der nu var 15 år. Et par år efter blev hun gravid, og da hun kun var 17 år, søgte de om kongens tilladelse til at blive gift. ”Jeg var 17 og Jens 19 år, da vi blev gift i Nr. Lyndelse Kirke i 1961.”

Det unge ægtepar flyttede ind hos Hannas svigerforældre på Freltoftevej 37. Der var ikke meget plads til tre generationer, inkl. de to drenge, Ulrik og Torben, som Hanna fødte. ”Men der har aldrig været et dårligt ord mellem mig og min svigermor,” fastslår Hanna. For at tjene til husholdningen plukkede Hanna æbler på Bramstrup Gods indtil 1963. Derefter arbejdede hun på fuld tid hos gartner Svend Larsen i Søsted, og fra 1969-88 arbejdede hun på År-

slev Polymere Industri, hvor hun var med til at producere skosåler med PU-skum.

Allerede som dreng var Jens biltosset og var ofte med til motorløb på Fangel Banen. Han husker alle de første biler i Freltofte i 1940erne.

Bagerparret Petra og Hans Nielsen på Freltoftevej 33 havde en Chevrolet personvogn. Købmandsparret Harald og Signe Hansen, Freltoftevej 35, havde en Chevrolet varevogn.

Gårdejereren på Mosevej 8, Jørgen Jensen, kørte rundt i en gammel Citroën personvogn fra 1920erne.

Brugsuddeleren Hans Justesen trillede rundt i en Pontiac med trailer.

Gårdejereren Thorvald Petersen, Freltoftevej 41, kørte rundt i en Hillman. Han solgte gården til Peder Slumstrup og flyttede sammen med sin hustru Thea ind i det fornemme aftægtshus på Freltoftevej 22.

Efter Thorvalds død blev enken boende  
fortsættes næste side



*Carl "Sadelmager" og Johanne Hansen spillede i årene 1925-1936 i en populær kvintet tidens mest populære melodier til baller rundt om på Fyn. Fra højre ses Johanne ved klaveret og ved siden af Carl, der var orkesterleder og tog sig af både violin- og trompet-spillet.*

## FRELTOFTE FÆLLED

og huset bliver stadig af gamle Freltofteborere kaldt for ”Theas Hus”. Senere skiftede aftægtshuset navn til Museumspædagogens Hus”, ”Skuespillerens Hus” og i dag ”Lægens Hus”. Gårdejer Jens Peter Knudsen, Freltoftevej 16, købte i 1933 en ny Ford B personvogn. Han havde ikke kørekort, og derfor var sønnen Johannes gårdens eneste chauffør, og han var flink til at køre for andre i byen. Da Ford’en ikke ville køre mere, blev den hældt i den nu lukkede losseplads nordvest for Freltofte. Det ærgrer den nuværende ejer, Jørgen Knudsen, 6. generation på gården, fordi han med sit mekanikertalent nemt kunne have fået veteranbilen gjort flot i stand og køreklar. Og endelig var der Kaspar Larsen, Freltoftevej 24, der kørte rundt og solgte ost i en lille varevogn. Hele hans kælder var et stort ostelager.”Det var rart dengang, at der ikke var så

meget biltrafik, som vi har i dag. Jeg mødte næsten aldrig en bil på vejen, når jeg trak køerne hjem fra marken på Birkebjergvej til malkning på gården på Freltoftevej,” husker Jens Hansen.

Fra 1952 drev Aage og Agda Pedersen gården på Freltoftevej 43 som selvstændigt landbrug. Selv om han havde fået en traktor, holdt han fast på et hestehold på 3-4 smukke hopper og hingste. De solgte gården i 1992 – Aage døde kort efter og Agda bor i dag i Ringe - til tilflyttere fra Odense, litograf Finn Ekelund og assistent Lulu Sørensen. Far og søn, gårdejerne Godfred og Walther Jensen i Søsted købte straks 24,5 tdr. land. Den samlede pris var 1.2 mio. kr., og Finn og Lulu betalte 550.000 kr. for gården og 2,5 tdr. land, hvoraf Freltofte Fælled i dag har lejet 1 tdr. land.



*Jens Hansen var 11 år, da han oplevede den store flyttekabale i Freltofte. Sammen med sine forældre flyttede han fra gården til Freltoftevej 37 og har boet her lige siden. Hanna flyttede ind til sine svigerforældre, da hun blev gift som 17-årig*

## FRELTOFTE FÆLLED



### RIDNING NU OG FØR

Enhver privat havemands hedeste drøm er en havetraktor, der også kan slå græs. Og nok har vi flotte stutterier med flotte heste i omegnen, men i landsbyen har i dag flere motoriserede plæneklippere med hestekræfter, behageligt sæde og gear end heste på fire ben. Det var derfor logisk på crazy-dagen i september at arrangere ringridning på plæneklippere. Men pind i hånd skulle rytterne ramme ind i ringen på den opsatte galge. Der blev også skudt med rådne æbler med en blider/kastemaskine – model Middelalder. Efter kubb-konkurrencen blev der tilberedt mad over et bål.

Med det store opbud af havetraktorer var

det helt crazy, at deltagere ikke på dagen benyttede lejligheden til at slå fælledens fodboldbane i løbet af føje minutter. Men i den rette fælled-ånd kommer fornøjelserne altid før pligterne.

I det gamle Freltofte var der i mere end 100 år en tradition for fastelavnsridning. Alle mænd af huse, der kunne styre en hest, stillede op i hvide anorakker med farvet skråbånd. Ikke alle havde egen hest, men de fleste gårdejere havde flere heste; gode at ride på og gode trækdyr i marken eller foran en ladvogn. Det var før traktoren fik indpas. Som regel begyndte fastelavnsridningen ved Kjærsgaard ved gadekæret.

Forrest i processionen gik en udklædt klovn. Billedet er taget under Besættelsen.



### NYT MEDLEM

Morten Egelund Rasmussen er yngste medlem af Entreprenør-dynastiet Egelund i Lumby. Laurits er den ældste af de fire brødre og Benny kører sideløbende en El-installatørforretning. Sammen med sin bror Michael har Morten købt gårdejerparret Hans og Paula Madsens gård på Freltoftevej 30. Hans Madsen døde for nogle år siden, og enken bor i dag på plejehjem i Nr. Lyndelse, og de havde ikke kræfter til at

vedligeholde gården i de senere år. Morten har lejet det synligt forfaldne stuehus i bindingsværk ud til en ung mand. Morten har en drøm om at rive stuehuset og en del af gården ned og bygge en ny bolig i blanke mursten mod syd og med en storslået udsigt til Freltofte Mose. En enkelt mark er lejet ud til jagt til en af Hans Madsens sønner. ”På resten af jorden skal dyrene have et fristed,” fortæller Morten Egelund, der i dag bor sammen med Ann Rasmussen på Grøn-mosevej 2.

**Glød jer til næste nummer af Freltofte Fælledbladet.**

**Artiklen om Freltofte mølle del 2**

**Opskrift og konkurrence  
Nye medlemmer og meget mere**

**Og husk:**

**Vi slår katten af tøndens søndag  
26. februar 2006 kl. 14.00 på  
Freltoftevej 8**

